

股票代號：911602

九十九年度年報



華豐橡膠(泰國)大眾股份
有限公司

目 錄

| | |
|-----------|----|
| 基本資料 | 1 |
| 董事會報告 | 3 |
| 稽查委員會報告 | 4 |
| 財務摘要 | 6 |
| 公司組織 | 7 |
| 董事會與管理小組 | 8 |
| 公司概況 | 13 |
| 產業概況與競爭 | 25 |
| 資本結構與管理 | 28 |
| 風險因素 | 44 |
| 集團企業往來之交易 | 47 |
| 管理討論及分析 | 51 |
| 會計師查核報告 | 54 |
| 財務報表 | 55 |

基本資料

華豐橡膠(泰國)大眾(股)公司(以下簡稱「華豐泰國公司(HFT)」)成立於1987年，註冊資本額與實收資本額分別為658,434,300及658,434,300泰銖。華豐泰國公司(HFT)的主要業務是製造，並以其24年來受到世界肯定的「DURO」與「QUICK」品牌，以及與日本住友橡膠工業株式會社合作的「DUNLOP」品牌經銷腳踏車、摩托車、小型車輛物流設備，如手推車叉車，高爾夫球車和登山車等的內外胎。DURO品牌受到華豐橡膠工業股份有限公司(以下簡稱「華豐橡膠公司」)的技術與行銷支持。華豐橡膠公司是華豐泰國公司(HFT)的主要股東，已經在台灣股票市場上市17年以上。華豐橡膠公司的業務性質是製造內外胎。除此之外，華豐泰國公司(HFT)也取得住友橡膠工業株式會社(以下簡稱「住友橡膠」)的支持。住友橡膠是華豐橡膠公司的大股東，品牌名稱為「DUNLOP」。再者，華豐泰國公司(HFT)也通過9001-2000國際品質認證。華豐泰國公司(HFT)的銷售分成國內與國際，百分比分別為41.80%與58.20%。在國內的銷售中，華豐泰國公司(HFT)以DURO品牌銷售給主要的腳踏車OEM製造商，例如LA BICYCLE, TURBO BICYCLE與SOMAR，以及摩托車製造商，例如HONDA, YAMAHA, KAWASAKI，包括以DUNLOP品牌銷售組車廠。除了OEM的業務之外，華豐泰國公司(HFT)也透過Yoko Alloy Company Limited, Asia Pac Import(Thailand) Co., Ltd., Comopart Co., Ltd., Q Tyre and Wheel International Company Limited，著重於修補市場(REP)的業務。在國際的銷售上，華豐泰國公司(HFT)透過華豐泰國公司(HFT)與華豐橡膠公司的行銷網，銷售到美國，歐洲，亞洲和日本，非洲和中東地區。

整體表現來說，華豐泰國公司(HFT)報告其銷售收益從2009年的1,769百萬泰銖，增加到2010年的2,019百萬泰銖，上升14.18%，主要由於世界經濟復甦及成長，加上公司成功地在亞洲、中東及非洲市場擴展國際貿易政策，以及透過銷售給腳踏車零件及摩托車配件商店代理商的修補市場政策。同時，公司的生產成本因銷售量增加而提高了21.34%，主要是因為原料市場漲價，例如天然橡膠及合成橡膠。公司2010年的淨利為119.17百萬泰銖或每股0.19泰銖。

- 公司名稱 : 華豐橡膠(泰國)大眾(股)公司
- 代號 : 華豐泰國公司(HFT)
- 業務種類 : 製造與經銷腳踏車、摩托車及小型工業車的內外胎
- 登記資本額 : 658,434,300 泰銖，實收股本 658,434,300 泰銖，每股面額 1 泰銖
- 總公司及主工廠 : 317 Soi 6C Moo 4 Bangpu Industrial Estate
To 百萬泰銖 on Praksa, Amphor Muang, Samutprakarn 10280
- 第二廠 : 865/1 Moo 4 Soi 11B Bangpu Industrial Estate
To 百萬泰銖 on Praksa, Amphor Muang, Samutprakarn 10280
- 附屬公司 : 華豐橡膠(泰國)控股有限公司
317 Soi 6C Moo 4 Bangpoo Industrial Estate
To 百萬泰銖 on Praksa, Amphor Muang, Samutprakarn 10280
- 公司註冊號碼 : 0107545000152
- 電話號碼 : 0-2709-6580
- 傳真號碼 : 0-2709-6589, 0-2324-0483
- E-MAIL : hwafong@duro.co.th
- 網址 : www.duro.co.th
- 稽查人 : Mr. Jetesada Hungsapreuk 會計師註冊號碼 No.3759
Ms. Wimolsri Jongudomso 會計師註冊號碼 No.3899
Ms. Kannika Wipanurat 會計師註冊號碼 No.7305

Karin Audit Company Limited
138 Boonmitr Tower, 6th floor, Room B1 Silom Road,
Suriwong, Bangrak, Bangkok 10500

董事會報告

儘管 2010 年泰國有反政府抗議示威活動及水災，但是世界經濟復甦方向明朗，以及公司成功的市場策略，公司 2010 年的總淨利潤為 119.17 百萬泰銖，每股 0.19 泰銖，相較於 2009 年的 115.41 百萬泰銖，成長了 3.27%。

公司 2010 年的總銷售為 2,019.33 百萬泰銖，與 2009 年的 250.72 百萬泰銖比較，成長了 14.18%。與前年相比，摩托車車胎成長 30%，與腳踏車車胎相當，主要是因位消費者收入提高，需求增加。與 2009 年的 51.09 百萬泰銖比較，公司 2010 年的毛利是 303.04 百萬泰銖，下降 14.43%，因為原料價格上漲，導致作業成本增加。

近年來，本公司持續致力於環境的保護，成立環境安全部門來改善作業安全及工廠環境的發展。除此之外，研發部門已於 2009 成功開發出環保新配方，於 2010 年取得製造環保產品的認證。

世界經濟將持續復甦，銷售一定會明顯增加。因此，公司開發新的產品，新的製程以及新的產品類別，來有效的控制生產成本、原料價格，加強銷售及利潤成長。

雖然 2010 年有很多改變影響到公司的營運，然而公司業務仍能順利進行。最後，公司謹向每位股東、客戶、銷售主管、銷售代理、每一位員工及相關政府部門對公司營運的持續支持。我們希望您們的持續支持及指導會成為公司未來成長的平台。



Mr. Chen Heng-Yi
董事會主席

稽查委員會報告

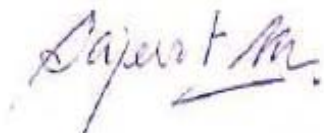
2010 年，稽查委員會開會 4 次，與會人士有內部稽查部門，管理人員和外部稽查員，審議的議題如下：

- A) 審議季報及年度財報供董事會審議及核准。
- B) 與內部稽查人員和外部稽查員一起驗證內部控制制度、內部稽查工作程序以及風險評估，提供與財務、工作程序及經營管理相關的建議。其內部控制的制度是充分和適當的。
- C) 檢查驗證該公司的業務經營是否符合稅務局以及業務開發局的相關規定和條例，以及證券交易所規定的上市公司治理規定。
- D) 驗證關係人的交易或以合宜方式公佈有衝突的交易
- E) 審議並聘任外部稽查員，並在股東大會上提議適當的報酬。2010 年，稽查委員會提議聘請 Mr.Jatesada Hungsapreuk 作為 2010 年的會計師，並交由年度股東大會決議。

稽查委員會認為，公司有足夠的內部控制制度來編制財務報表。因此，公司的財務報告是從真實且公平的觀點製作的，並符合泰國有關帳冊之普遍被接受的標準作法。所公佈的信息是完全正確與充分的。

公司未來運作的方向可概述如下：

- A) 有關公司與母公司及其附屬公司間的公司間交易，儘管有毛利，但是部分產品發生虧損，雖然量不大
- B) 按照有關規定，設訂轉讓定價政策
- C) 內部稽查人員的設立並未像稽查委員會那樣成功，因為其中有些人員的內部控制制度及風險評估經歷不足。
- D) 生產成本的分配以及成本會計管理已經將第 1 廠以及第 2 廠的產品成本清楚的分開來。



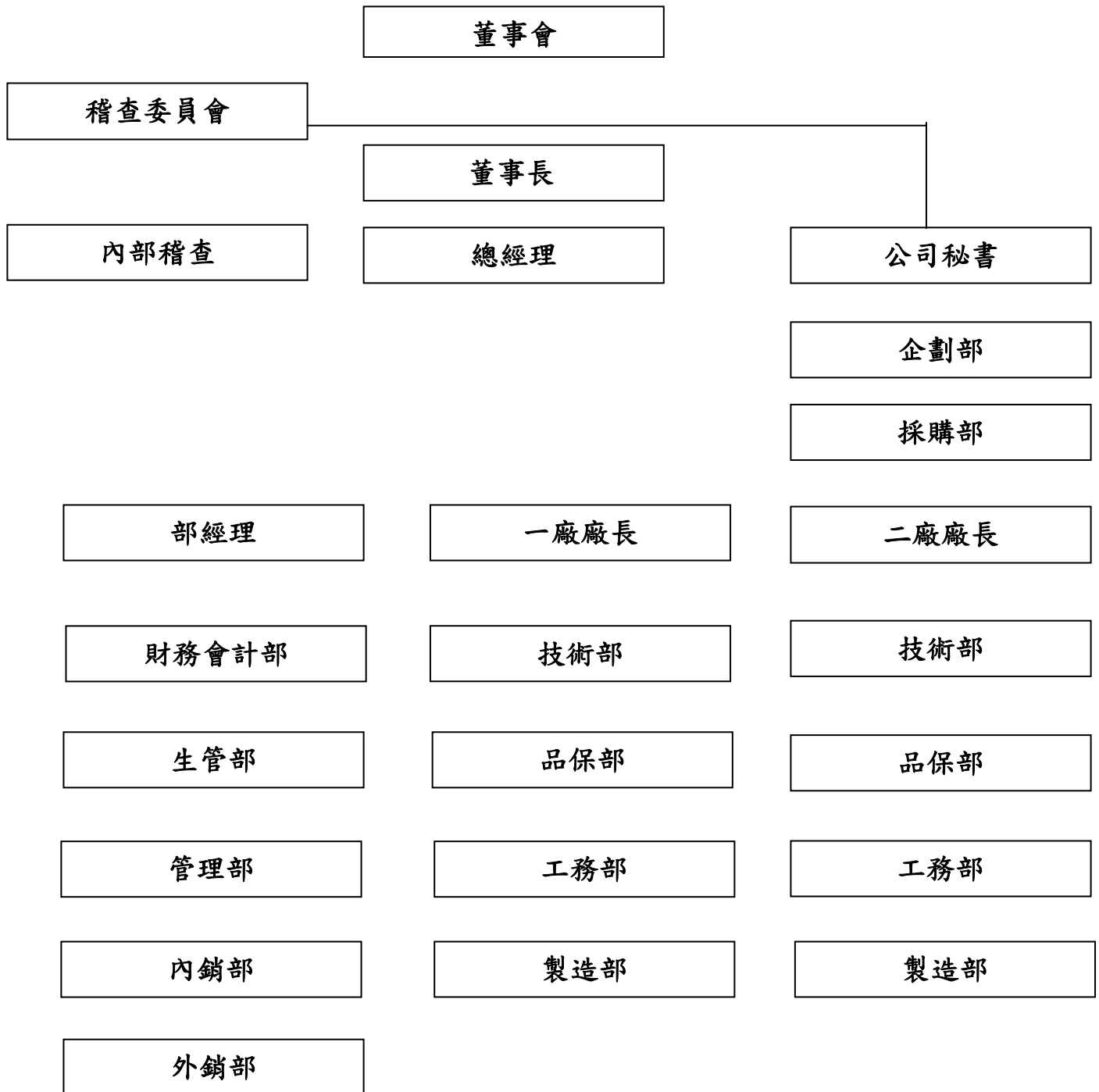
Mrs. Sareerat Metheesuwapab
稽查委員會主席

財務摘要

單位: 泰銖百萬 (除非另有指定)

| 交易 | 2010 | 2009 | 2008 |
|---------------------------|----------|----------|----------|
| Total Asset 總資產 | 1,738.69 | 1,796.07 | 1,883.58 |
| Total Liabilities 總負債 | 435.54 | 459.33 | 530.55 |
| Shareholder's Equity 股東權益 | 1,303.15 | 1,336.74 | 1,353.03 |
| Revenue from Sales 銷售收入 | 2,019.33 | 1,768.61 | 2,241.47 |
| Total Revenue 總收入 | 2,042.66 | 1,777.25 | 2,257.09 |
| Gross Profit 毛利 | 303.04 | 354.13 | 250.72 |
| Total Expenses 總費用 | 1,889.02 | 1,609.56 | 250.72 |
| Net Profit (Loss) 淨利 (淨損) | 119.17 | 115.41 | 76.28 |
| 每股收益 (泰銖/股) | 0.19 | 0.18 | 1.16 |
| 股東權益報酬率 (%) | 9.03% | 8.58% | 5.63% |
| 總資產報酬率 (%) | 6.74% | 6.27% | 3.86% |

公司組織



董事會與管理小組

董事會

| 姓名/職位 Name-Last name/Position | 年 齡 | 教育背景 Educational Background | 持股權 (%) | 過去 5 年工作經驗 | | |
|----------------------------------|--------|-----------------------------------------------------------------------------|------------|---------------------------------|-------------------|---------------------------------------------------------------------|
| | | | | 期間 | 職位 | 組織/公司名稱/經營業務種類 |
| 1. Mr. Chen Heng-Yi 董事長及董事長 | 48 | 博士(財務博士) 英國格拉斯高大學 | - | 1996~2009 2009~迄今 2010~迄今 | 董事長 董事長 董事長 | REIT Company 華豐橡膠(泰國)大眾(股)公司 華豐橡膠(泰國)控股有限公司 |
| 2. Mr. Chang Chun Chuan 董事 | 77 | 職業學校畢業 台灣 | - | 1997~迄今 | 董事長 董事 | Tai Yien Industries Co., Ltd. 華豐橡膠(泰國)大眾(股)公司 |
| 3. Mr. Chen Tai 董事 | 60 | 學士 (工程) 技術學院 - 台灣 | - | 2000~2004 2009~迄今 2010~迄今 | 總經理 董事 董事 | 華豐橡膠(蘇州)有限公司 華豐橡膠(泰國)大眾(股)公司 華豐橡膠(泰國)控股有限公司 |
| 4. Mr. Ho Chia Chou 董事 | 41 | 職業學校畢業 台灣 | - | 2005~迄今 2009~迄今 2010~迄今 | 董事長 董事 董事 | Fu Jee Tor Industrial Co., Ltd 華豐橡膠(泰國)大眾(股)公司 華豐橡膠(泰國)控股有限公司 |
| 5. Ms.Silvia Wu 董事 | 51 | 學士(管理) 台灣輔仁大學 - 取得 DAP 課程 No.74/2008 - 取得 DCP 課程 No.123/2009 | - | 2004~迄今 1999~迄今 | 董事 經理 | 華豐橡膠(泰國)大眾(股)公司 華豐橡膠(泰國)大眾(股)公司 |

董事會 Board of Directors (Continued) (續)

| 姓名/職位 Name-Last name/Position | 年 齡 | 教育背景 Educational Background | 持股權 (%) | 過去5年工作經驗 | | |
|---------------------------------------------|--------|-------------------------------------------------------------------------------------------------------------|------------|-------------------------------------|------------------------|---------------------------------------------------------------------|
| | | | | 期間 | 職位 | 組織/公司名稱/經營業務 種類 |
| 6. Ms. Oranuch Suratroongrojkul 董事 | 52 | 學士 Ramkhamhaeng 大學 -取得 DAP 課程 No.81/2009 | 500 | 2003~2009 2009~迄今 2010~迄今 | 稽查經理 董事 董事長室經理 | 華豐橡膠(泰國)大眾(股)公司 華豐橡膠(泰國)大眾(股)公司 華豐橡膠(泰國)大眾(股)公司 |
| 7. Ms. Sajeerat Metheesuwapab 稽查委員會主席 | 63 | -學士(會計) Chulalongkorn 大學, - 取得 DAP 課程 no.42/2005 - 取得 ACP 課程 no.24/2008 - 取得 DCP 課程 no.105/2008 | - | 現任 2008~迄今 | 董事長 稽查委員會 主席 | S.J & M International Office Co.,Ltd. 華豐橡膠(泰國)大眾(股) 公司 |
| 8. Mr.Anupong Techaamnuayporn 稽查委員會 | 47 | 企管碩士 Thammasat 大學 - 取得 DAP 課程 no.23/2004 | - | 2002~迄今 2009~迄今 2010~迄今 | 董事長 稽查委員會 稽查委員會 | Amnuay Porn 會計公司 Thanasiri Group Plc. 華豐橡膠(泰國)大眾 (股)公司 |
| 9. Ms.Nutcharee Suriyasenee 稽查委員會 | 40 | - 職業學校畢業 旅館管理 Technic Vimol Pamich Prachacheun 學校 | - | 1999~ 迄今 2009~2010 年 11 月 | 財務-會計經理 稽查委員會 | Nonthaburi Suriya Partnership Branch No.9 華豐橡膠(泰國)大眾(股) 公司 |

稽查委員會 Audit Committee

| 姓名/職位 Name-Last name/Position | 年 齡 | 教育背景 Educational Background | 持股權 (%) | 過去 5 年工作經驗 | | |
|---------------------------------------------|--------|--------------------------------------------------------------------------------------------------------------------|------------|-------------------------------|-----------------------|---------------------------------------------------------------------|
| | | | | 期間 | 職位 | 組織/公司名稱/經營業務種 類 |
| 1. Ms. Sajeerat Metheesuwapab 稽查委員會主席 | 63 | -學士(會計) Chulalongkorn 大學 -取得 DAP 課程 no.42/2005 - 取得 ACP 課程 no.24/2008 - 取得 DCP 課程 no.105/2008 | - | 現任 2008~迄今 | 董事長 稽查委員會主 席 | S.J & M International Office Co.,Ltd. 華豐橡膠(泰國)大眾(股) 公司 |
| 2. Mr.Anupong Techaamnuayporn 稽查委員會 | 47 | 企管碩士 Thammasat 大學 - 取得 DAP 課程 no.23/2004 | - | 2002~迄今 2009~迄今 2010~迄今 | 董事長 稽查委員會 稽查委員會 | Amnuay Porn 會計公司 Thanasiri Group Plc. 華豐橡膠(泰國)大眾(股)公 司 |
| 3. Ms.Nutcharee Suriyasenee 稽查委員會 | 40 | - 職業學校畢業 旅館管理 Technic Vimol Pamich Prachacheun 學校 | - | 1999~ 迄今 2009~迄今 | 財務-會計經 理 稽查委員會 | Nonthaburi Suriya Partnership Branch No.9 華豐橡膠(泰國)大眾(股) 公司 |

管理小組 Management Team

| 姓名/職位 Name-Last name/Position | 年齡 | 教育背景 Educational Background | 持股權 (%) | 過去 5 年工作經驗 | | |
|---------------------------------------|----|-----------------------------------|------------|---------------------------------|-------------------|-----------------------------------------------------------|
| | | | | 期間 | 職位 | 組織/公司名稱/經營業務種類 |
| 1. Mr. Chen Heng-Yi 董事長及董事長 | 48 | 博士(財務博士) 英國格拉斯高大學 | - | 1996~2009 2009~迄今 2010~迄今 | 董事長 董事長 董事長 | REIT Company 華豐橡膠(泰國)大眾(股) 公司 華豐橡膠(泰國)控股有限公 司 |
| 2. Mr. Chen Tai 總經理 | 60 | 學士 (工程) 技術學院 - 台灣 | - | 2000~2004 2005~迄今 2010~迄今 | 總經理 總經理 董事 | 華豐橡膠(蘇州)有限公司 華豐橡膠(泰國)大眾(股) 公司 華豐橡膠(泰國)控股有限公 司 |
| 3. Mr. Chiang Jung – Tsung 副總經理 | 49 | 職業學校畢業 南亞工學院，台灣 | - | 2005~2009 2009~迄今 | 廠長 副總理 | 華豐橡膠(泰國)大眾(股)公司 華豐橡膠(泰國)大眾(股)公司 |
| 4. Ms. Silvia Wu 部經理 | 51 | 學士(管理) 台灣輔仁大學 | - | 1995~1999 1999~迄今 | 財務經理 部經理 | Falken Tec (Taiwan) Corp. 華豐橡膠(泰國)大眾(股) 公司 |

管理小組 Management Team (續)

| | | | | | | |
|-----------------------------------------------|----|-----------------------------|-------|----------------------|----------------|------------------------------------|
| 5. Miss Oranuch Suratroongrojkul 董事長室經理 | 52 | 學士 (政治學) Ramkhamhaeng 大學 | 500 | 2003~2009 2010~迄今 | 稽查經理 董事長室經理 | 華豐橡膠(泰國)大眾(股)公司 華豐橡膠(泰國)大眾(股)公司 |
| 6. Mr. Hsu An Jen 銷售經理 | 51 | 學士(企業管理) 東海 大學, 台灣 | - | 1997~2002 2002~迄今 | 品管經理 銷售經理 | 華豐橡膠(泰國)大眾(股)公司 華豐橡膠(泰國)大眾(股)公司 |
| 7. Ms.Radatorn Tanaasawapol 財務會計經理 | 46 | 學士 (行銷) Ramkhamhaeng 大學 | 1,500 | 2005~迄今 | 財務會計經理 | 華豐橡膠(泰國)大眾(股)公司 |

公司概況

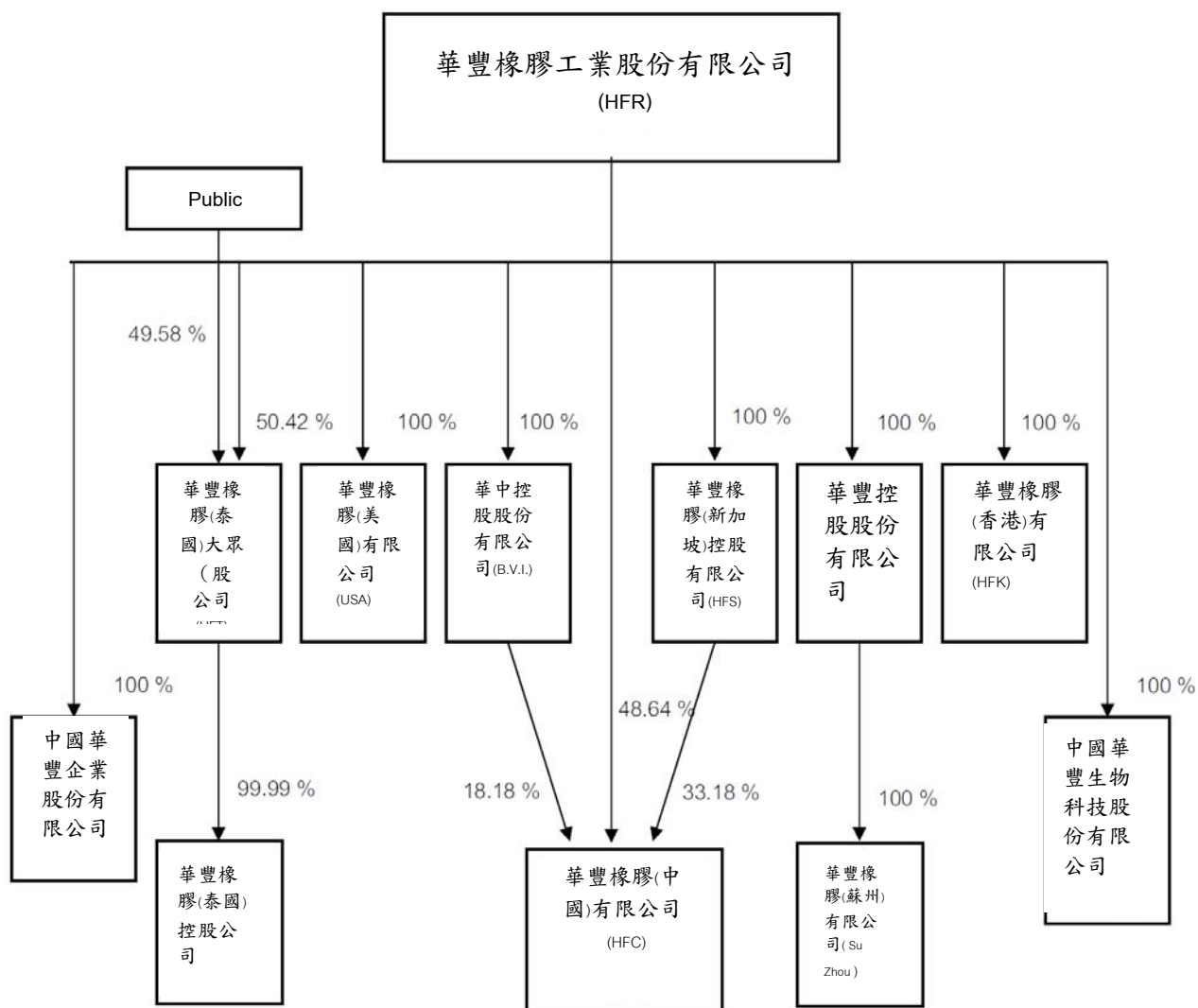
企業沿革

- 1989 華豐橡膠(泰國)大眾(股)公司成立於1987年6月2日，登記及實收資本額為300百萬泰銖。華豐泰國公司(HFT)是一家完全附屬於台灣華豐橡膠工業股份有限公司(以下簡稱「華豐橡膠公司」)的公司，持有股份佔99.99%。一開始，公司的業務是以「Duro」的品牌製造腳踏車內外胎，以及以「DUNLOP」的品牌製造摩托車內外胎。
- 1996 取得 ISO 9002:1994 品質認證
- 1998 擴展生產摩托車內外胎的生產線。
- 1999 以 OEM 的型式開始為 HONDA 製造摩托車內外胎。
- 2002 取得 ISO 9001:2000 認證
- 2002 於 2002 年 7 月 29 日成為大眾公司。
- 2003 登記資本額增加為 387,100,000 泰銖，證券交易所核准上市華豐橡膠(泰國)大眾(股)公司的普通股票。
- 2004 在 Bangpoo Industrial Estate Samutprakarn 工業區設立第二廠。
- 2004 4 個摩托車外胎尺寸以及 3 個摩托車內胎尺寸通過泰國工業標準(TISI)。
- 2005 第二廠於第二季開始運作，製造各種沙灘車輪胎。
- 2006 增加登記資本額為 774,200,000 泰銖，實收資本額為 658,434,300 泰銖
- 2006 取得 SNI (印尼國家標準 Standard National of Indonesia)
- 2007 註冊品牌商標“Q-UICK”
- 2008 12 個摩托車內胎尺寸通過泰國工業標準
- 2008 資本額從 774,200,000 泰銖減少成 658,434,300 泰銖，實收資本額為 658,434,300 泰銖
- 2009 登記將面值從 10 泰銖改成 1 泰銖，登記資本額為 658,434,300 股，實收資本額為 658,434,300 泰銖
- 2010 取得 ISO 9001:2008 品質認證
- 2010 成立華豐橡膠(泰國)控股有限公司，登記資本額為 50,000,000 泰銖，實收資本額為 50,000,000 泰銖
- 2010 華豐泰國公司(HFT)計畫在台灣銷售存託憑證(TDR) 210,000,000 股，由華豐橡膠公司持有。
- 2010 公司開始庫藏股計畫，計畫買回 30,929,800 股。

母公司華豐橡膠公司已經在台灣成立超過 65 年，在其技術支持下，華豐泰國公司(HFT)已經成立、專業製造內外胎 24 年。華豐泰國公司(HFT)的產品符合國際標準，例如 1974 年取得「DOT」標準（運輸部），1978 年取得中國國家標準（CNS），1989 年取得日本工業標準（JIS），1998 年取得 QS-9000，1992 年取得歐聯標準（E-Mark），1994 年取得 ISO 14001 品質認證，以及在 2006 年取得中國強制性產品認證（CCC-Mark）。

Group Structure 集團組織

目前，華豐橡膠(泰國)大眾（股）公司的主要股東是台灣的華豐橡膠工業股份有限公司。集團的組織如下：



華豐橡膠工業股份有限公司（華豐橡膠公司 HFR）是華豐橡膠(泰國)大眾（股）公司(華豐泰國公司(HFT))、華豐橡膠(美國)有限公司(HFA)、華豐橡膠(中國)有限公司(HFC)、華豐橡膠(新加坡)控股有限公司(HFS)、華豐橡膠(香港)有限公司(HFK)及其附屬公司的母公司。華豐橡膠公司位於台灣，其附屬公司遍佈世界各地，華豐橡膠公司是集團生產以及行銷策略的決定者，包括各附屬公司的研究與技術支援，與其業務夥伴——住友橡膠的聯盟。住友橡膠在華豐橡膠公司的持股佔 13.15 %。華豐橡膠公司是「DURO」品牌之腳踏車及摩托車輪胎的製造商及經銷商，主要市場在台灣以及歐洲，其也製造工業車輛的輪胎行銷世界各地。與其他廠商比較，我們的產品被視為是中高級的產品。

華豐橡膠(泰國)大眾（股）公司(華豐泰國公司(HFT))HFT：身為製造行銷中心，華豐泰國公司(HFT)也負責泰國、東南亞以及國際市場的管理及行銷策略，尤其是歐洲及北美。擁有母公司以及主要股東華豐橡膠公司的全力協助，華豐泰國公司(HFT)製造腳踏車及摩托車及小型物流設備車輛的內外胎，與華豐集團其他公司比較，華豐泰國公司(HFT)著重於中高品質的產品。除此之外，華豐泰國公司(HFT)也製造低速的車輛，這是不同於其母公司在台灣所製造的產品，讓華豐泰國公司(HFT)與集團內的其他公司有所區別。

華豐橡膠(美國)有限公司(HFA)：北美市場及售後服務的交易中心。美國華豐公司(HFA)的主要業務是接受各關連公司的產品在美國經銷。

華豐橡膠(中國)有限公司(HFC)：是製造商與經銷商，其主要市場是深入中國，美國，非洲以及中東。在集團內，其產品被視為是中下級的品質。

華豐橡膠(香港)有限公司(HFK)：為因應 1994 年生效之台灣公司直接投資中國的法律限制而設立的貿易公司。因此，華豐橡膠(香港)有限公司(HFK)是一家控股公司，是投資中國的管道，沒有生產的活動。

華豐橡膠(新加坡)控股有限公司(HFS)：完全擁有華豐橡膠(中國)有限公司(HFC)，代表華豐橡膠公司(HFR)與華豐橡膠(中國)有限公司(HFC)交易。這家公司是在 1997 年香港回歸中國之後設立的。

華豐控股股份有限公司：代表母公司華豐橡膠公司(HFR)擁有華豐橡膠(蘇州)有限公司的股份，沒有任何製造與交易的活動。華豐控股股份有限公司是由華豐橡膠公司(HFR)在 2003 年投資設立的。

華豐橡膠(蘇州)有限公司：輻射層輪胎的製造商及經銷商，行銷世界各地。

華中控股股份有限公司(B.V.I.)：為因應 1994 年生效之台灣公司直接投資中國的法律限制而設立的貿易公司。因此，這是一家控股公司，是投資中國的管道，沒有生產的活動。

中國華豐企業股份有限公司(Sino Hwa Fong Enterprise Co., Ltd.)：從事服裝、電氣用品、汽車輪胎、電子設備的批發商及零售商，貿易公司。資產租賃及國際貿易。

中國華豐生物科技股份有限公司（Sino Hwa Fong Biotechnology Co., Ltd.）：從事酒、香煙、食品、肥料、建材、化妝品、電氣及電子設備及維護的批發商及零售商，無商店之飲料及藥品的批發商，國際貿易、投資管道、室內設計，生技服務，市場調查。

華豐橡膠(泰國)控股公司：代表華豐泰國公司(HFT)。這家公司被設立來從事成品、原料、債券投資、投資不動產供出租，批發及零售外胎、內胎及汽車設備，國際投資以及支援華豐泰國公司(HFT)。

收入結構(Revenue Structure)

2008 ~ 2010 之間以產品線分類的產品價值（百萬泰銖）

| 產品 | 2010 | | 2009 | | 2008 | |
|----------------------|-----------------|---------------|-----------------|---------------|-----------------|---------------|
| | 百萬泰銖 | % | 百萬泰銖 | % | 百萬泰銖 | % |
| 內銷 | | | | | | |
| 1. 自行車胎 | 122.22 | 6.05 | 118.59 | 6.71 | 146.27 | 6.52 |
| 2. 摩托車車胎 | 647.00 | 32.04 | 544.20 | 30.77 | 618.10 | 27.58 |
| 3. 小物流設備車車胎 | 71.18 | 3.53 | 5.21 | 0.30 | 6.41 | 0.29 |
| 4. 其他 (原料及製程中的產品) | 3.69 | 0.18 | 2.73 | 0.15 | 5.60 | 0.25 |
| 內銷小計 | 844.09 | 41.80 | 670.73 | 37.92 | 776.38 | 34.64 |
| 外銷 | | | | | | |
| 1. 自行車胎 | 432.32 | 231.41 | 345.89 | 19.56 | 486.63 | 21.71 |
| 2. 摩托車車胎 | 451.36 | 22.35 | 501.93 | 28.38 | 499.59 | 22.29 |
| 3. 小物流設備車車胎 | 289.05 | 14.32 | 246.46 | 13.94 | 468.45 | 20.90 |
| 4. 其他 (原料及製程中的產品) | 2.51 | 0.12 | 3.60 | 0.20 | 10.43 | 0.46 |
| 外銷小計 | 1,175.24 | 58.20 | 1,097.88 | 62.08 | 1,465.10 | 65.36 |
| 銷售合計 | 2,019.33 | 100.00 | 1,768.61 | 100.00 | 2,241.48 | 100.00 |

根據以上的數字，2010 年的外銷約佔 58.20%，內銷佔 41.80%。然而，相對於 2009 年的收入，銷售總收入顯著上升達 14.18%，主要是因為全球經濟復甦的緣故。至於內銷，自從 2010 年以來，主要的收入來源是摩托車車胎，其與擴大外銷的政策是一致的。除此之外，華豐泰國公司(HFT)也計畫擴展內銷，同時維持外銷的核心，來增加其市場佔有率，充分利用現有產能。

企業目標 Business Goal

1. 擴大內外銷兩個市場的市場佔有率，特別是東盟國家，在這些國家，公司有優勢取得進口關稅優惠，例如自由貿易協定(FTA)與 BIMSTEC，因此預期可以取得較大的市場佔有率。
2. 持續改善產品品質以便長期競爭，並將其作為重點以及市場上的定價策略，來與其他競爭者競爭。
3. 持續加強生產效率，準時出貨以滿足客戶的需要。
4. 藉著母公司的支持，以 DURO, Q-UICK 的商標以及日本住友橡膠的 DUNLOP 商標，維持華豐泰國公司(HFT)在主要市場的信譽。
5. 取得較高的毛利率
6. 開發新產品來服務市場並滿足客戶的需求。
7. 強調公共關係來建立產品長期的良好形象。
8. 根據有利於社會和組織的規定，建立優勢來立即回應客戶的要求，例如，製造具有社會責任或企業社會責任屬性的產品，從而使產品的品質能為各國所接受。讓產品銷售符合政府的標準，例如 ISO 認證（泰國），SNI（印度尼西亞），SIRIM（馬來西亞）和 E-MARK 認證（歐盟國家）。

業務說明 BUSINESS DESCRIPTION

產品說明 Product Description

華豐泰國公司(HFT)主要從事製造下列之腳踏車內外胎：

- 自行車，越野自行車和輪椅車胎等
- 摩托車，賽車摩托車，滑板車等
- 小型物流設備車輛，亦即手推車，拖車貨車，叉車，拖拉機，農用車，高爾夫球車。
- 越野沙灘車

外胎產品 Tire Products

輪胎是為公司帶來最大收入的產品，無論是在國內或海外市場，2010年，公司之各種類型輪胎的銷售收入佔總銷售額約78.52%。

內胎產品 Tube Products

產品種類和範圍很廣，以滿足各種不同群體之客戶的需求。2010年，本公司的內胎銷售收入約佔總收入的21.18%。

原料與半成品 Raw Material & Semi-finished Products

2010年，華豐泰國公司(HFT)從原料及半製成品產生的銷售收入約佔銷售總額的0.30%。

與華豐泰國公司(HFT)業務有關的合約

華豐泰國公司(HFT)與其母公司及其他公司簽訂技術合作合約，主要目的是提高產品品質，提升生產製程以及生產機器及設備。實質合約總結如下：

1) 商標授權合約

DURO

| | |
|---------|----------------------------------------------------------|
| 簽約對象 | 華豐橡膠工業股份有限公司（華豐橡膠公司） |
| 簽約日期 | 2005年8月27日 |
| 合約生效日期與 | 2005年8月27日 ~ 2008年12月31日 |
| 合約到期日 | |
| 合約有效期間 | 1年，自動續約 也可以選擇以一年一年為基礎，除非有任何一方反對。 |
| 合約要旨 | 在內外銷上使用"DURO" 商標 |
| 條件與條款 | 華豐泰國公司(HFT)必須支付 其以 "DURO" 商標售出之總收入的0.50%給華豐橡膠公司(HFR)。 |

2) 技術合作合約

| | |
|---------|-----------------------------------------------------------|
| 簽約對象 | 華豐橡膠公司(HFR) |
| 簽約日期 | 2005年8月27日 |
| 合約生效日期與 | 2005年8月27日 ~ 2008年12月31日 |
| 合約到期日 | |
| 合約有效期間 | 1年，自動續約 也可以選擇以一年一年為基礎，除非有任何一方反對。 |
| 合約要旨 | 華豐泰國公司(HFT)使用華豐橡膠公司(HFR)的生產技術，例如工廠配置、製程，原料成份，人員訓練計畫，產品開發。 |
| 條件與條款 | 華豐泰國公司(HFT)每年必須固定支付 US\$ 50,000 華豐橡膠公司(HFR) |

3) 技術協助合約

| | |
|---------|--------------------------------|
| 簽約對象 | 住友橡膠工業株式會社 (Sumitomo Rubber) |
| 簽約日期 | 2011年1月1日 |
| 合約生效日期與 | 2011年1月1日 ~ 2010年6月30日 |
| 合約到期日 | |
| 合約有效期間 | 1年，自動續約 |

也可以選擇以一年一年為基礎，除非有任何一方反對。

| | |
|------|-------------------------------------------------------------------------------------|
| 合約要旨 | 華豐泰國公司(HFT)使用住友橡膠工業株式會社的生產技術，例如工廠配置、製程，原料成份，人員訓練計畫，產品開發，尤其是叉車，摩托車車胎，滑板車，高速摩托車，越野沙灘車 |
|------|-------------------------------------------------------------------------------------|

| | |
|-------|--------------------------------------------------------------------------------------------------------------------------------------------------------------------------------|
| 條件與條款 | <ul style="list-style-type: none"> (i) 每年固定支付住友橡膠工業株式會社總產品 (特殊產品) 銷售的0.40%。 (ii) 商標使用費為“DUNLOP”品牌之銷售收入的1.5%-3%。 (iii) 技術人員費用2,000,000日幣/人/年 |
|-------|--------------------------------------------------------------------------------------------------------------------------------------------------------------------------------|

附註：本合約的產品類別為輪胎尺寸超過12”的摩托車車胎，包括沙灘車胎及越野車胎。

- 行銷與競爭環境

行銷策略

內銷市場

在內銷的市場，華豐泰國公司(HFT)的客戶可分成兩大類如下：

1. 組車廠，通常被稱為“OEM”，他們是國內市場的主要的自行車和摩托車製造商，華豐泰國公司(HFT)直接銷售給這些主要的製造商，例如以“DURO”品牌賣給：BANGKOK BICYCLE, SIAM CYCLE and KAMAR MOBILITY。國內主要摩托車製造商包括 THAI HONDA, THAI YAMAHA, KAWASAKI and ASIAN HONDA 等。2010 年，以 DUNLOP 品牌銷售之產品的國內市場佔有率約為 7.83%。2010 年，公司開始以 DURO 品牌銷售 ATV 輪胎給 Kawasaki。
2. 修補市場，通常稱為「REP」，透過經銷商賣出輪胎，讓客戶更換，包括 YOKO ALLOY, ASIA PACK IMPORT EXPORT (Thailand) 以及 Q TIRE AND WHEEL INTERNATIONAL LIMITED，以及 COMOPART CO.,LTD。

華豐泰國公司(HFT)在國內市場透過下列要點來管理其自己的營銷策略，包括特別把重點放在產品的品質，本公司製造的產品經過 ISO 9001:2000 品質認證，以及使用世界公認的品牌，例如“DURO”，“Q-UICK” and “DUNLOP”，以及透過住友橡膠工業株式會社的特殊管道，與日本主要摩托車製造商建立起的良好關係。華豐泰國公司(HFT)已經與住友橡膠工業株式會社建立起極佳的商業關係，而住友橡膠工業株式會社與日本摩托車製造商也有特殊的關係，讓本公司有最好的機會來接到訂單，確保公司得以擴展其在國內之摩托車車胎的銷售量。

華豐泰國公司(HFT)主導其自己之產品在國內市場的價格，沒有受到母公司的干涉。在這種正常的情況之下，華豐泰國公司(HFT)藉著計算生產成本，考量競爭以及國內市場的實況來訂定價格。

海外市場

鑑於本公司及本集團內的附屬公司都在生產類似的產品，例如車胎，為了避免影響到目標市場，製造母公司集團附屬公司之間的利益衝突，附屬公司的產品類型和市場都有區隔，母公司的董事會批准必須嚴格執行的策略如下：

附屬公司的產品類型和市場的區隔

| | | 產品類型和市場的區隔 | | | 市場 | | |
|--------|----|--------------------------|-------------------|--------------------|----------------------|-----------------------|----------------|
| | | 華豐橡膠公司 (HFR) | 華豐泰國公司 (HFT) | 中國華豐公司 (HFC) | 華豐橡膠公司 (HFR) | 華豐泰國公司 (HFT) | 中國華豐公司 (HFC) |
| 腳踏車車胎 | 類別 | 高檔 | 中低檔 | 中低檔 | 台灣 歐洲 | 泰國 亞洲 中東及 歐洲 | 中國 美國 |
| | 種類 | skin wall tire, 無內胎車胎 | 黑色車胎 | 黑色車胎 | | | |
| | | 高品質 | 彩色車胎 | 彩色車胎 | | | |
| 摩托車車胎 | 類別 | 高檔 | 中低檔 | 中低檔 | 台灣 中東 非洲 歐洲 | 泰國 亞洲 中東 歐洲 | 中國 非洲 中東 |
| | 種類 | 速度超過 180 km/h. | 速度低於 180 km/h. | 速度低於 180 km/h. | | | |
| 工業橡膠產品 | 類別 | 高檔 | 中低檔 | 中低檔 | 台灣 中東 北美 | 泰國 美洲 歐洲 日本 | 中國 美洲 |
| | 種類 | 重型卡車 叉車滑移 裝載機 | 手推車 割草機 小拖車 | 輕型卡車 活動房屋拖 車 | | | |
| | 類別 | 中低檔 (CL) | 中低檔 (CD) | 中低檔 (CL) | | | |
| | 種類 | 速度超過 100 km/h. | 速度低於 60 km/h. | 速度超過 60 km/h. | | | |
| | | 各種沙灘 越野車 | 各種沙灘越 野車 | 各種沙灘越 野車 | 台灣 中東 美國 | 美洲 歐洲 日本 | 中國 美州 |
| | | 速度低於 80 km/h. | 速度低於 80 km/h. | 速度低於 60 km/h. | | | |

附註

- HFR：華豐橡膠工業股份有限公司
- HFT：華豐橡膠(泰國)大眾(股)公司
- HFC：華豐橡膠(中國)有限公司

- 高檔市場是指車胎市場，包括採用高科技生產的工業橡膠零件和組件，例如重量輕，抗衝擊，耐用，適用於自行車比賽的 Skin Wall Tire，以及適合各種越野沙灘車之無內胎的車胎。「價位」也被用來區隔產品的等級。
- 中低檔市場指摩托車車胎市場，以及一般客戶的摩托車（包括工業橡膠產品），也就是說，私人擁有的摩托車，不使用高速行駛，實惠的價格，且不像自行車賽車，製造商不需要考量加權指數。然而，如前所述，生產符合國際品質標準，提供廣泛的產品範圍，包括不同的設計，不同速度要求的車輛，因此，價位成為產品範圍和市場的明確區隔。

有關目標群和市場區隔，集團內的每家附屬公司都建立一套明確的政策，以防止附屬公司爭奪同一個目標客戶群，例如同樣是生產中低檔摩托車車胎，但是客戶基礎是完全不同的華豐泰國公司(HFT)與中國華豐公司(HFC)。華豐泰國公司(HFT)的客戶是國內市場及歐洲，而中國華豐公司(HFC)的客戶是中國以及美國。華豐橡膠公司是自行車和摩托車輪胎以及工業橡膠製品及組件的專業製造廠，在製造過程中需要高檔的技術，因此生產出不同價位的高品質產品。因此，華豐橡膠公司的目標客戶與華豐泰國公司(HFT)及中國華豐公司(HFC)的目標客戶是不同。

就像其他的附屬公司一樣，母公司華豐橡膠公司(HFR)為其所有附屬公司制定目標客戶群，以及要在美國華豐公司(HFA)銷售之產品的價位。

華豐橡膠(泰國)大眾(股)公司的外銷市場可以分為兩大類如下：

1. 母公司提供的客戶群

配合前述圖表，母公司根據公司生產的產品，負責取得客戶訂單。據此，本公司負責將產品交付給客戶及直接向顧客收取貨款，這樣的市場包括歐洲，北美和非洲等。公司的主要客戶之一是 Ralf Bohle，其是一家位於德國的貿易公司，其參與本公司的產品設計，自付模具費用，使用本公司製造產品。我們一位歐洲的客戶，法國的米其林也向本公司購買中高檔自行車及摩托車輪胎。除了米其林之外，還有很多客戶取得其母公司的支持，成為本公司排名的前十大的客戶。

2. 華豐泰國公司(HFT)自行取得的國際客戶

本公司也被允許在國際市場上尋求客戶，只要出口產品和市場不會與集團內之其他附屬公司的產品和市場重疊。市場包括印度，中國，亞洲，歐洲，中東，非洲。公司負責產品的定價並交由母公司審查，但是母公司不對提供市場及客戶收取任何費用。在這種情況之下，為了防止集團內之公司之間的價格競爭，以及為了使訂定的產品價格符合目前國際市場上競爭情況，用來制定價格的重要因素包括原料的成本，產品類型和生產同類產品之競爭者的現行價格，當時的市場價格和市場情況等。

產業概況與競爭

- 產業概況

國內市場

自行車和摩托車車胎的需求取決於自行車、摩托車的生產以及整體經濟。在泰國之生產基地的主體結構由日本製造集團主導，我們的母公司則握有對行銷戰略，產品設計和競爭之角色和方向的影響力。摩托車製造商各自建立其自己的研發部門，發展和研究配合泰國市場需求的產品。

2010年，本地的摩托車生產量增加，同時公司也必須從國外及世界經濟角度考量整體的經濟情況。2011年，公司必須要有強力的行銷銷售策略，來維持目前的國內外客戶。我們會強調品質，維持競爭的價格，避免價格競爭，在市場上造成長期的負面影響。未來，公司計畫使用前述策略來提高銷售量。

2011年，公司計畫推出即將在本地市場推出之新摩托車的產品，來提高對組車廠（OEM）的銷售量以及在市場上維持我們的產品品牌形象。除此之外，公司也與住友橡膠工業株式會社合作開發推出新產品。

國際市場

儘管受到全球經濟狀況的不良影響，國內和國際的摩托車輪胎銷售數量均持續增加。這主要歸因於我們致力於提高市場佔有率，加上進軍亞洲地區、中東以及非洲之發展中國家的不斷努力。本公司已進行研究和開發，並試圖尋求戰略聯盟，來克服有關法律，政治，宗教和文化的障礙，來加強經銷管道，儘量服務客戶的需求。除此之外，在歐洲市場，歐洲成員國家發起節能和綠色環境的運動，自行車輪胎已經是推動銷售成長之不可或缺的一部份，從連續的銷售成長可以獲得證明。

根據公司的運作，可以發現，全球經濟和政治的不確定性持續影響公司的營運，儘管還在可控制的範圍之內。主要因素是天然橡膠的漲價，造成生產成本增加。其他值得注意的因素包括油價，利率和外匯匯率也有可能影響公司的業務運作。

● 競爭

國內競爭

1. 組車廠 (OEM)：根據 2010 年的摩托車生產數據，由於政府刺激永續經營的經濟方案和相當穩定的政治局勢，支撐消費者信心，摩托車生產量從 2009 年的最後一季開始以來持續增加。2010 年 4~5 月的政治情況，泰國中部、東北部，尤其是南部合艾省的水災，損害了當地的經濟，儘管如此，泰國摩托車業務比去年同期成長 20%。

“自動”摩托車市場的佔有率從 2009 年的 47%上漲到 51%，因為製造商採用營銷策略，透過對產品的大幅修改或小幅度修改，改變並刷新趨勢，以及貫穿全年的持續宣傳活動。此外，隨著瞄準新風格之摩托車的新促銷活動，汎用摩托車的市場佔有率因此從去年同期的 49%下降至 46%。

2. 修補市場 (REP)：2010 年，這個市場有許多類型的產品，許多品牌在競爭，因此，這個市場的價格競爭是非常激烈的。由於經濟危機，政治情況以及天然災害令消費者非常擔心，因此小型廠商使用銷售價格來提高銷售量並預估消費者的需求。然而，透過品質的信賴以及品牌形象，公司可以留住客戶，維持其在市場上的銷售量。

2010 年，公司將重點放在摩托車店及配件。公司擴展品牌生產線來提高市場佔有率，其目標是保持品質，不斷提高其產品的特性以及具有競爭力的價格。這樣也可協助公司獲得品牌認同以及對未來更有信心。

雖然來自中國之許多低價項目的進口已經減緩，客戶對中國產品的品質還是沒有信心。

國際市場競爭

華豐泰國公司(HFT)能將其製造的相關產品出口到亞洲，歐洲，美國，非洲和中東的各個國家的幾個重要因素包括：

- 擁有世界認可的品牌商標；
- 母公司及集團內之其他附屬公司的行銷支持，他們對於這方面的業務都已經有很長久的營運經驗；
- 擁有受到全球肯定的產品，可以在全世界競爭

然而，在競爭本來就很激烈的亞洲市場，由於擁有過剩生產能力與低生產成本的中國製造商維持非常低的售價，造成更劇烈的價格競爭。因此，新推出的商標將因應上述因素來達到銷售目標。此外，公司也決定採取品質和優質的服務作為關鍵賣點，以保留現有客戶，同時展開公共關係計劃，根據有利於社會和組織的原則，建立品牌知名度和國際認同，建立優勢，同時回應客戶的要求，例如，製造具有社會責任或企業社會責任特性的產品，從而使產品的品質能被各個國家所接受，提供根據政府標準來銷售產品的有利條件，例如 ISO 標準（泰國），SNI（印尼），SIRIM（馬來西亞）和 E-MARK 認證（歐盟國家）。

資本結構與管理

資本結構

8.1 公司資產

公司在 2010 年 12 月 31 日的登記資本額為 658,434,300 泰銖，分成 658,434,300 股，每股面值 1 泰銖。實收資本額為 658,434,300 泰銖，分成 658,434,300 股，每股面值 1 泰銖。

8.2 股東

公司在 2010 年 12 月 31 日的主要股東

| 名稱 | 持股數 | 百分比(%) |
|-------------------------------------------------------------------------------------------------------|-------------|--------|
| 1. 華豐橡膠工業股份有限公司 (華豐橡膠公司) | 332,000,000 | 50.42 |
| 2. Citibank Nominees Singapore Pte Ltd - Mega International Commercial Bank Co., Ltd. TDR | 210,000,000 | 31.89 |
| 3. RAFFLES NOMINEES (PTE) LIMITED | 10,574,100 | 1.61 |
| 4. Mr.Wanchai Lertkumpeesil | 5,409,100 | 0.82 |
| 5. Mr. Vorathep Srikuruwad | 2,000,000 | 0.30 |
| 6. Mrs. Amornrat Suwansingh | 1,600,000 | 0.24 |
| 7. Thai NVDR | 1,512,700 | 0.23 |
| 8. Mrs.Piyanuch Korsawatworakul | 1,430,000 | 0.22 |
| 9. Mr.Vichou Rukpongpairoj | 1,415,000 | 0.21 |
| 10.Ms.Pranee Autsawasirilert | 1,361,000 | 0.20 |

註：公司購回 40,929,800 股，相當於 6.22%。

管理架構 Management Structure

公司的管理架構包括董事會，稽查委員會以及管理小組，詳細情形如下：

1. 2010年12月31日的董事會

| No. | 姓名 | 職位 |
|-----|------------------------------|--------------|
| 1 | Mr.Chen, Heng- Yi | 董事長 |
| 2 | Mr. Chang, Chun-Chuan | 董事 |
| 3 | Mr. Ho, Chia -Chou | 董事 |
| 4 | Mr. Chen Tai | 董事 |
| 5 | Ms. Silvia Wu | 董事 |
| 6 | Ms. Oranuch Suratroongrojkul | 董事 |
| 7 | Ms. Sajeerat Metheesuwapab | 稽查委員會主席及獨立董事 |
| 8 | Mr. Anupong Techaamnuayporn | 稽查委員及獨立董事 |
| 9 | Ms. Nutcharee Suriyasenee* | 稽查委員及獨立董事 |

附註*

- 2010年11月15日，Mrs. Nutcharee Suriyasenee 辭去稽查委員及獨立董事的職位。
- Mr. Athisit Worachote 是公司秘書。

董事會的工作範圍及責任

1. 代表公司，負責作出重要或關鍵決策，指派工作任務，目標，指導方針和方向性指標，以及制訂公司的政策，包括全面監督公司的營運，生產和績效，客戶關係，並直接對董事會負責。
2. 認可並授權聘請，任命，解僱，強迫退休和資遣，制定工資和薪資等級，工資和薪金調整/增加，發放獎金及其他財務報酬和獎勵，包括委任代表，在涉及公司員工的福利基金管理委員會內代表公司。
3. 授權批准和轉讓授權或授權給一位法定代表，來為公司的權益以及福利，取得資產和服務。
4. 授權發行命令，規定，公告和備忘錄，以確保公司業務運作以及工作任務的進行均嚴格遵守指示，符合公司的權益以及福利，遵守組織的規則和規定。
5. 對外代表公司，交涉對本公司有利的業務及活動。

6. 批准任命經營業務或執行工作任務所需要的各種顧問。
7. 參與公司業務的管理工作。
8. 年度自我評估

2. 稽查委員會

公司已成立稽查委員會，以監督和監視公司的內部運作是否符合標準。包括 3 位稽查人員的稽查委員會，在 2010 年 12 月 31 日的委員如下：

| No. | 姓名 | 職位 |
|-----|-----------------------------|----------------|
| 1 | Ms. Sajeerat Metheesuwapab | 獨立董事 / 稽查委員會主席 |
| 2 | Mr. Anupong Techaamnuyaporn | 獨立董事 / 稽查委員 |
| 3 | Ms. Nutcharee Suriyasenee* | 獨立董事 / 稽查委員 |

附註：

- 2010 年 11 月 15 日，Mrs. Nutcharee Suriyasenee 辭去稽查委員及獨立董事的職位。
- 第 1 位及第 2 位稽查委員具財務以及會計背景，以及認證財務報表的經驗

稽查委員會的工作範圍以及責任

- 1) 審查公司財務報告的準確性，完整性，可靠性，以及公佈之財務報告的充分性。
- 2) 檢討內部控制制度和內部稽查功能是否足夠及有效，以及行使內部稽查的獨立職責，提供意見，審議內部稽查或其他相關部門主管的任免。
- 3) 審查是否符合證券交易法，證券交易所的法規及其他相關法律。
- 4) 審議、任命稽查人員，提議報酬，包括在沒有管理小組的陪同下，與稽查人員會議至少一年一次。
- 5) 審議所有相關之交易的公開是否符合規定，或是否有利益衝突，以確保適當性以及符合公司的最佳利益。
- 6) 在公司年度報告中報告稽查委員會所作的事情，該報告必須由稽查委員會主席簽名並包括下列事項：
 - (a) 有關財務報告之準確性與可靠性的意見
 - (b) 有關內部控制系統是否足夠的意見
 - (c) 有關是否符合證券交易法，證券交易所的法規及其他相關法律的意見
 - (d) 有關外部稽查人員是否適任的意見
 - (e) 有關附屬公司間之交易的意見
 - (f) 稽查委員出席人數以及每位稽查委員的出席次數
 - (g) 有關稽查委員會是否執行規定之職責的意見或整體觀察
 - (h) 根據董事會指定的工作範圍及責任與義務，指出股東或投資人必須知道的事項
- 7) 執行董事會指定且經稽查委員會核准的責任與義務。稽查委員會由董事會直接監督，而董事會負責外部稽查人員。

3. 管理小組 Management Team

2010年12月31日的管理小組名單

| 姓名 | 職位 |
|--------------------------------|---------|
| 1. Mr.Chen, Heng-Yi | 董事長 |
| 2. Mr. Chen Tai | 總經理 |
| 3. Mr.Chiang Jung Tsung | 副總經理 |
| 4. Ms.Silvia Wu | 部經理 |
| 5. Ms.Oranuch Suratroongrojkul | 董事長室經理 |
| 6. Mr.Hsu, An-Jen | 銷售經理 |
| 7. Ms.Radatorn Tanaasawapol | 財務及會計經理 |

董事長的工作範圍及責任

1. 認可並授權執行董事會的政策，如果這種業務營運或工作任務有符合政府的政策法規以及公司的規定的話。
2. 照顧和監督公司的營運，確保這些工作都符合董事會的政策及指示。
3. 必要和適當時，審議各種問題並提出建議來改變或改善各項工作規定，並將這些建議提出給董事會審議和批准。
4. 給予同意 及/或 批准在法律上使本公司成為「借款人」的訂約或交易。董事長有權利批准的金額不超過 1,100,000,000.00 泰銖的貸款。超過 1,100,000,000.00 泰銖時，則必須經過董事會核准。
5. 處理董事會指派的其他任務。

4. 董事以及管理小組的選舉

被聘任為董事之人員的選擇不涉及任何提名委員會的過程。不過，本公司已經根據大眾有限公司法第 68 條以及證券交易法的規則與規定，制訂有關董事之聘任的規定如下：

- (1) 每一位股東都有投票權，每股一票
- (2) 每一位股東都必須行使其根據(1)的投票權，選出董事
- (3) 股東必須將其所有投票權都投給一位被提名人，不可分散。

獲得最高票數的候選人應被聘任為董事，直至所有空缺都填補完成時為止。有得票數相同的情況時，由董事會主席作出裁決。

5. 董事會及管理小組的報酬

5.1 9 位董事以及 7 位管理小組成員在 2010 年 12 月 31 日的報酬如下：

| 報酬種類 | 9 位董事的報酬 (泰銖) | 5 位管理小組成員的報酬 (泰銖) |
|------|------------------|----------------------|
| 薪資 | 251,000 | 6,195,347 |
| 獎金 | - | 448,455 |
| 額外加給 | 780,000 | - |
| 合計 | 1,031,000 | 6,643,802 |

5.2 其他報酬

Other Remunerations

- 無 -

6. 監督（良好的公司治理）

董事會已經根據泰國證券交易所的規定摘要出公司的管理和控制，可歸納如下：

6.1 良好的公司治理的政策

董事會了解良好治理的重要性，並通過強調運作透明和問責性的政策。定期向公眾及股東公佈公司所採用的規範。此外，該公司採取嚴格的內部稽查和控制，以表彰其重要性。有關風險管理，公司嚴密控制並管理風險，同時牢記與商業夥伴，股東和所有有關維持著良好的關係。

1. 股東的權利

公司了解所有股東都享有平等之權利的重要性。公司認為，所有股東都是公司的所有人，不論持有之股份的百分比為何。公司透過泰國證券交易所，定期向股東報告業務進展情況。公司了解，同樣是公司的所有人，每個股東都是同等重要的，因此，回覆股東提出之各方面的問題如下：

- 1.1 2010年，於2010年4月22日早上10:00在Ball Room , Bangpoo Golf and Sport No. 191 Moo. 3, Bangpoo Industrial Estate Soi 9, T. Preaksamai, A. Muangsamutprakarn, Samutprakarn召開年度股東大會。會議根據規定決議各項議程。
- 1.2 透過公司登記人，在年度股東大會之前 14 天，將開會通知及其他證明文件以充份合宜的方式寄給股東。給股東的通知也會在會議之前公告在公司的網址。
- 1.3 公司鼓勵並提供股東充分表達意見的機會。如果股東無法參加會議，股東可以授權讓給其代理，代表其投票表決。為了方便股東，公司將授權代理的表格公佈在公司的網站。
- 1.4 在會議中，主席會提供股東發表自己之意見的機會。會議開始之前，主席宣布親自參加會議之股東的人數以及授權代理出席之股東的人數，包括投票方式，為了方便起見，只計算有異議的股東。除此之外，對於沒有被核准的議程，公司提供了意見表。

2. 股東權利的平等性

公司了解股東有取得準確和完整之信息的權利，有足夠的時間，讓他們能夠在股東大會上作出決定。股東大會之前，公司會應將召開會議的通知，連同議程，董事會對每一個議程的意見，寄給每一位股東。所有此種會議的通知應於會議之前至少 3 天，刊登在日報上至少連續 3 天。股東大會的通知會註明參加會議的必要文件，無法親自參加會議的授權書表格 A，授權書表格 B 與 C，請從公司網站下載。在平等的基礎上，主席會允許股東查閱公司之運營的權利，查詢、提出意見和建議，並在會議記錄上記載討論的問題以及意見，讓股東能夠檢視。

3. 相關人士的權利

所有相關人士，包括但不限於客戶，業務夥伴，債權人，員工和競爭者均將得到公平的對待。例如，公司將購得客戶指定的產品。客戶將可同時取得產品的品質以及售後服務。公司一定會保密客戶的資料，而競爭者也會得到公平的對待，在公開市場，正常的競爭條件下，不會有任何非法行為。

1) 股東與投資人

公司經營其業務，以確保令人滿意的結果以及為股東和投資者的最佳利益著想。公司也有認同股東擁有平等之權利的政策，公司以透明和負責的方式公開資料。

2) 員工

公司了解員工的重要性，公平對待他們，提供他們福利和報酬，良好的環境和工作安全，包括他們的健康如下：

- 福利
 - 提供每一位員工免費午餐
 - 對於沒有請假或遲到的員工，提供額外的報酬，以鼓勵員工並施行紀律管理。
 - 提供員工公積金
 - 提供喪葬福利，結婚福利
 - 提供年度健康檢查
 - 提供制服
 - 舉辦年節活動
 - 工作前的健身運動，協助維持員工的健康和保持警覺
 - 對於達到目標的員工，提供額外的獎勵，以刺激工作環境
 - 為員工的交通，提供共乘的服務。
 - 表現優異的員工，每年給予獎勵的活動
 - 對於公司生產的產品，提供員工優惠的價格

- 安全與環境
 - 根據 5S，在辦公室和工廠，倡導乾淨環境的活動，以確保清潔和安全。
 - 提供家庭護理和急救車以及 24 小時意外準備
 - 每年提供員工防火訓練
 - 負責會發生意外風險之工作的員工及工程人員，公司會提供安全設備，以保護員工的安全
 - 每天早上透過擴大器，告知員工安全的知識
 - 設立安全委員會來支持並照顧員工的安全

- 員工發展課程
 - 每天早上提供員工訓練，與員工溝通，了解員工的需要以及加強員工的專業知識
 - 派遣員工到台灣及日本受訓，以便提高產品的水準以及為客戶保密產品。
 - 派遣員工接受相關的訓練，例如股票交易訓練，技能發展訓練，以提高員工的專業技能。

3) 客戶

公司了解製造良好品質以滿足客戶之需求的重要性，因為公司的政策是品質第一，顧客滿意是最重要的。公司有舉辦客戶滿意調查，根據客戶反應來提高產品品質和服務。我們決心開發我們的產品，機械，員工以及物流系統，包括研究和開發，來提高產品的品質。

再者，公司正直誠實的作生意，並對每一位客戶嚴格保密，維持良好的商業道德，以加強公司與客戶之間的良好關係，確保公司的永續經營。

4) 供應商與債權人

公司根據雙方協議的條款及條件，考量公司的最大利益，以公平的方式對待供應商和債權人，以確保供應商和債權人在取得付款上能獲得公平的對待，以及公司能依照協議及時收到商品。每一位供應商與債權人都將受到同樣的對待，公司不會逾期支付或拒絕任何款項，除非有必要。

5) 競爭者

公司遵守商業道德與維持透明，遵守規定，不會有不公平的商業行為來破壞競爭對手，不以不公平或不適當方式尋求商業秘密，包括避免價格戰，破壞貿易競爭對手的形象。在整個公司的業務運作中，公司從來沒有與業界競爭對手有過任何法律糾紛。

6) 社會與環境

公司支持社會活動，造福社會，與社區建立長期的關係。以環境來說，公司已經設立安全和環境委員會如下：

- 社會

- 開發新的配方，完全不再使用多環芳香烴。多環芳香烴是一種低急性毒性、可能會致癌的化學物質。公司使用不具多環芳香烴的原料，符合歐洲輪胎的新規定。
- 透過紅十字會，捐款協助水災受害人士。
- 支持 Bangpoo Industrial Estate 的活動，例如派遣員工參加運動比賽，獲得 2010 年男子排球冠軍。

- 環境

- 成立節能小組，負責控制能源的使用，減少能源的使用量。節能小組分成 3 組：電源，水源以及風力。
- 垃圾分類，並派遣一位員工，負責丟棄之前再作一次檢查。
- 製程中使用天然瓦斯，而不是燃油，以減少二氧化碳。
- 安裝通風扇使空氣流通並降低室內的溫度。
- 在工廠及辦公室地區種植樹木，減低全球暖化。
- 提供員工節能比賽並展示節能的好處，例如每課的裝飾比賽。
- 成立能源小組，於休息期間及下班之後，負責開關電源。

4. 資料的公佈與透明度

公司了解準確和及時公佈資料的重要性，包括會影響公司股價的財務資料和其他資料。這些資料，表格 56-1 與年度報告，包括需提交給證券交易所和管理委員會（SEC）的其他報告，將會直接寄給股東，透過泰國證券交易所，以及公佈在公司的網站 www.duro.co.th。

公司還建立了正式的投資者服務處，負責傳播公司的新聞和活動訊息給股東，投資者，分析師和民眾。有關公司的進一步資料，可聯絡公司，電子郵件地址：hwafong@duro.co.th 或電話：0-2709-6580，轉分機 103，118（Ms.Oranuch and Mr.Athisit）。

公司也了解有關財務報告之訊息傳播的重要性，以確保準確性，並符合會計師認證過的一般會計標準並經公司稽查委員會審查。

5. 董事會的責任

5.1 董事會組織

公司共有 9 位董事如下：

| | |
|-------|-----|
| 執行董事 | 4 位 |
| 非執行董事 | 2 位 |
| 獨立董事 | 3 位 |

執行董事長期在位於台灣的母公司服務，具有專業的知識。3 位獨立董事被認為是沒有利益衝突的，如果稽查委員會的意見與董事會的意見不符時，可以自由地表達他們的看法和意見，以便平衡執行董事。此外，稽查委員會的主席具有主管財務和會計的背景，充分了解公司的業務及其財務報告。

5.2 稽查委員會

本公司有任命一個稽查委員會，任期為3年，全部成員都是獨立董事如下：

| No. | 姓名 | 職位 |
|-----|-----------------------------|---------|
| 1 | Ms. Sajeerat Metheesuwapab | 稽查委員會主席 |
| 2 | Mr. Anupong Techaamnuayporn | 稽查委員 |
| 3 | Ms. Nutcharee Suriyasenee | 稽查委員 |

附註：Ms. Nutcharee Suriyasenee 於 2010 年 11 月 15 日辭職。

所有稽查委員會的成員都具有 SET 指定的資格（尤其是，這些成員都具有會計或財務的背景）。

稽查委員會舉行會議並向董事會報告下列事項：-

- 提交給董事會之前，檢視財務報告。
- 有關內部控制評估的報告，與內部稽查人協調
- 檢視有利益衝突的交易
- 注意風險管理。

5.3 董事會的角色與責任

董事會負責本公司的財務報告，並根據會計準則，財務資料執行財務預測。此外，董事會在稽查委員會及內部控制單位的協助下，進行監督檢查內部控制制度，因此，稽查委員會的成員不得擔任管理小組，必須是獨立的。

此外，董事會也強調有效運作以及風險管理的重要性，以股東的最佳利益為考量。

5.3.1 領導能力與遠景

董事會董事有資格制定公司的遠景，經營目標和任務，包括公司的預算。此外，董事會董事的職責是監督管理小組是否有根據公司所訂的政策執行業務，負責誠實的達到目標。此外，董事會董事了解內部控制制度和內部稽查的重要性，確保業務能以具有生產力和效率的方式進行，包括審慎的風險管理，以維護股東的最大利益。

5.3.2 企業道德

董事會董事和管理小組負責培養每一位員工的商業道德，遵守誠信並對所有利益相關者、股東以及所有有關各方負責，建立具有商業道德的組織文化。

5.3.3 利益衝突

提交董事會審議的交易，公司已訂定政策來謹慎和透明的處理利益衝突情況。有關連的一方是沒有資格投票的，以確保公平性並維持公司的最大利益。公司將遵守泰國證券交易所制定的規則和規定，公佈充分、準確、含有交易價值的資訊以及與年度報告事項有關的人士。

5.3.4 內部控制系統與內部稽查

公司擁有其自己的內部稽查部門，負責審查業務運作以及重要的財務活動，以確保有依照公司規定的準則和程序進行。公司有設立其自己的內部稽查，不斷改善其職責，定期監測，以確保程序的進行是以具有生產力和效率的方式進行。監測系統包括檢視程序的實施。另一方面，稽查部門會告知被稽查之部門有關稽查的結果，來改進稽查及監測程序，包括 IT 系統的現代化。

5.4 董事會會議

董事會會有年度開會表。通常每三個月召開會議一次，並視需要時召開臨時會議。董事長或董事長指定的其他董事會發出開會通知、會議的議程，並檢附與議程相關的所有信息。會議的通知將於 7 天前發送給全體董事。2010 年，董事會與稽查委員會分別召開會議 5 次和 4 次。董事會董事與稽查委員會委員出席的情況如下：

董事會會議

| 姓名 | 出席次數/ 會議次數 | | 附註 |
|-----------------------------------|---------------|-------|-----------------------|
| | 董事會 | 稽查委員會 | |
| 1. Mr.Chen, Heng-Yi | 4/5 | - | |
| 2. Mr. Chang, Chun-Chuan | 2/5 | - | |
| 3. Mr. Chen Tai | 5/5 | | |
| 4. Ms. Silvia Wu | 4/5 | - | |
| 5. Mr. Ho, Chia - Chou | 5/5 | - | |
| 6. Ms.Oranuch Suratroongrojkul | 5/5 | - | |
| 7. Ms. Sajeerat Metheesuwapab | 5/5 | 4/4 | |
| 8. Mr.Anupong Techaamnuyaporn | 4/5 | 4/4 | |
| 9. Ms.Nutcharee Suriyasenee | 3/5 | 2/4 | 於 2010 年 11 月 15 日辭職。 |

5.5 董事會的自我評估

去年，根據 SET 的規定和規則，公司成立董事會自我評估。董事會使用這些規定及規則來加強和提高效率和生產力。2010 年期間的董事會總體表現是相當良好的。

5.6 董事與管理小組的報酬

董事的報酬明確建立在工作量，任務，責任，公司的經營以及管理績效的基礎上。董事及管理小組的報酬公佈在董事及管理小組的報酬與福利一節。

5.7 董事與管理小組的發展

公司支持董事和管理團隊參加研討會，以提高營運技能，增強能力，以及企業遠景。

7. 內部資料的監督

公司有一個監督主管以及職員為了自己之利益而使用公司內部資料的政策，包括其配偶和未成年子女。擁有公司內部資料的主管，職員以及其配偶和未成年子女，在公司未公佈其營運結果（財務報表）給社會大眾之前，不得散佈公司的內部資料。在公司未公開公佈這些資料之前，這些人士不得買賣公司的股票。

8. 內部控制系統

公司董事會制定政策和程序，所有業務均須以透明和有效率的方式進行，建立並制訂內部稽查的系統，如公司內部稽查手冊所述。內部稽查和控制制度的實施是要確保公司的業務及訂約均謹慎執行，以便管理並將相關風險因子降低到可以接受的水平。公司的內部稽查手冊詳細說明內稽查與控制程序，由 2010 年的管理階層以及負責下列事項的公司所有員工嚴格遵守：

1. 銷售以及付款收據
2. 採購以及付款
3. 生產
4. 人力資源管理
5. 投資資本的取得
6. 固定資產的取得
7. IT 管理的取得
8. 內部操作的控制與監督

根據內部稽查制度，如果有發現作業有瑕疵的情況時，內部稽查部門會提交報告並提供建議給其上面的高階管理人員以及相關部門，尋求解決以及不斷的改善。此外，內部稽查會定期與稽查委員會召開會議，每季提出稽查結果給稽查委員會以及會計師。不過，如果稽查結果沒有發現顯著異常的情況時，即表示內部控制制度是足夠以及有效率的。

9. 董事會的意見

董事會認為內部控制制度是足夠的，令人滿意的，在某程度上被認為是適合的。公司訂立可實現的業務目標，公司的管理會持續受到監測並定期評估。所有公司的業務合約和活動也會受到密切監測並追蹤，因此，內部稽查委員會是一個完全獨立的實體，負責追蹤、考核並評估工作成果和公司的管理績效。

風險因素

本節中所提到的風險因素是對公司營運可能會有潛在影響的風險因素。除了這些文件中提到的風險因素之外，投資者也應將這些風險因素列入考慮。

● 業務營運風險

1. 與競爭者及新競爭者有關的風險

目前，摩托車和自行車輪胎與內胎的主要的競爭對手在當地有 5-6 家。由於預期需求會高漲，注意是否有其他競爭對手進來是很重要的。不過，新加入的競爭者缺乏資金，技術，人力資源，市場經銷以及受到肯定的商標，因此減少新競爭者加入的可能性。再者，長期的投入有利於現有的廠商，形成所謂的進入障礙。

對於潛在國際競爭者，華豐橡膠公司(HFR)已經在台灣成立很久，為一製造商，行銷多國。在其保護傘下，華豐泰國公司(HFT)自然可以加強銷售管道，維持全球的競爭力。然而，公司正面臨著價格問題，公司的銷售價格被認為高於其他競爭對手的報價，尤其是中國的競爭對手，他們具有生產成本方面的優勢。售價普遍較高的原因主要是原料變貴，亦即尼龍，合成橡膠及化學品。這些大部分都是從中國採購，因為來自中國的商品比其他來源便宜，另外一個理由是這方面的供應商較少。然而，因為公司已經改變了立場，隨著高成本壓力，審查和調漲銷售價格，但這可能對公司的競爭優勢公司造成不利的影響。然而，公司具有受到全球認可的品質標準，公司有信心，品質的賣點仍然是最重要的，可以進而協助留住客戶群。

2. 發生在公司集團之間的風險

由於集團中所有公司都從事同一個行業，母公司因此需要建立公司間的政策，以透明的方式，將集團間各公司的產品及行銷分開。（請參閱附屬公司的產品類型和市場區隔，第108頁）。此外，公司需要監測附屬公司，以確保他們有遵守訂定的規定。市場區隔取決於市場的獨特競爭優勢，根據地點，進口關稅，產品種類和價格而定，以平衡集團內各家公司與其客戶，避免任何競爭。

3. 來自住友橡膠的競爭風險

住友橡膠是華豐橡膠公司(HFR)的主要股東，擁有製造摩托車輪胎的專門知識，是公司長期合作的盟友，住友橡膠因此是商業夥伴而不是競爭對手。目前，公司製造的摩托車輪胎與住友橡膠在其他工廠製造的摩托車輪胎不同。因此，很難在同一市場競爭，何況又有長期建立的關係。從公司的角度來看，公司一直受到住友橡膠強有力的支持，來製造「Dunlop」品牌的產品，公司因此可以利用這種技術，從而間接改善集團下的其他產品。

4. 與外匯有關的風險

— 交易的風險

2009年和2010年的出口收入分別佔 62.08%和58.20%。主要交易貨幣包括美元和歐元，其中美元在2010年第三季時升值。由於以較低的泰銖計價收入，影響了出口的收入表現。然而，相反的，如果泰銖升值的話，將有利於公司從國外進口原料。儘管如此，該公司一直致力於以這個相同的貨幣來配合資產和負債，以確保自然防護，在一定程度上降低外匯的風險。

— 金融貸款的風險

由於匯率的波動，公司有國際貨幣的財務貸款風險。但是因為都是短期貸款，因此只有一些風險而已。

5. 與產品和原材料價格之不確定性有關的風險

2010年，由於許多無法控制的因素，天然橡膠非常搶手，價格持續上漲。主要因素是中國汽車工業的高度需求。汽車銷售量比前年增加30%，差不多18,000,000輛。國內的需求量也比較高。Kasikorn的業務分析預期汽車市場的銷售量會加速成長到44%。再者，因為十月中一直到年底，橡膠種植區下雨過多，尤其是泰國南部的水災及不景氣，造成本地的天然橡膠供應量減少。2010年一月的天然橡膠價格為102.45泰銖/公斤，十二月時漲到142.50泰銖/公斤。因此有關天然橡膠價格的風險管理，公司會嚐試提高產品價格，從期貨市場購買訂約購買原料，以及改善製程來儘量減少廢料。

6. 機械故障的風險

24小時運作，有可能發生機械和設備故障的情況，中止公司的運作。這方面，公司通常設置維修計劃來改善機器。鑑於這項事實，公司每年兩次趁假日時執行大型維修計劃，如潑水節，新年，以確保機器可以持續運作。

● 管理風險

1. 與華豐泰國公司(HFT)之獨立管理政策有關的風險

母公司華豐橡膠公司(HFR)持有 50.42%的實收資本股份。因此，華豐橡膠公司(HFR)可影響需要絕對多數表決的事項，完全控制公司。但是母公司華豐橡膠公司(HFR)並未有操縱華豐泰國公司(HFT)的政策。相反的，例如，華豐橡膠公司(HFR)會透過訂單給予支持，協助華豐泰國公司(HFT)取得國際客戶。處理原料的採購時，華豐泰國公司(HFT)可以自由向任何一家提供公平價格的供應商採購。2010年，向華豐橡膠公司(HFR)採購的原料只佔全部原料的 1.08%。此外，集團內之管理政策的變化也可能會對華豐泰國公司(HFT)產生不良的影響，例如降低獲利，來自華豐橡膠公司(HFR)的訂單減少。但是，根據以往的紀錄，這是不太可能發生的。華豐橡膠公司(HFR)已經明確地說明集團間的市場區隔。此外，母公司華豐橡膠公司(HFR)是一家台灣上市的公司，有責任遵守有關法律及規定。

2. 倚賴母公司之管理的風險

本公司是華豐橡膠公司(HFR)的附屬企業。華豐橡膠公司(HFR)是本公司的母公司，擁有本公司 50.42%的股份。本公司使用「DURO」，「Q-UICK」與住友橡膠的「DUNLOP」商標製造外胎與內胎，已經在集團間建立起相同的品質和標準。集團之間的公司相互技術支持。公司必須堅持遵從母公司的政策，但是營銷策略和價格則由華豐泰國公司(HFT)及其母公司決定。因此，產品的分類可以清楚地根據母公司董事會決定的產品品質，價格和市場區隔來劃分。

可能的風險在於華豐橡膠公司(HFR)的現有股東。如果股東結構發生變化，就會引發重大的政策變化。然而，從上市的過程來看，我們可以清楚的看到股東是同一群人士，在集團之間創造力量和支持競爭力。除此之外，華豐泰國公司(HFT)可以將重點放在更多的國內和國際事務，不會受到華豐橡膠公司(HFR)及其他附屬公司的干預。

住友橡膠是華豐橡膠公司(HFR)的另一位持有 13.15%股份的主要股東。住友橡膠可以被視為會對公司產生不利影響的主要股東之一，如果他們退出的話，因為部份收入源於品牌「Dunlop」以及住友橡膠的技術支持。然而，住友橡膠與公司集團長期關係，再加上住友橡膠已從供應商合作夥伴變成股東的事實，顯示出未來彼此關係以及業務合作將會更緊密。

如果沒有與上述兩個大股東的合作的話，從 2010 年內銷佔 41.80%來看，華豐泰國公司(HFT)也可以確保成功。除此之外，集團間的長期關係，包括華豐泰國公司(HFT)，母公司和住友橡膠間之超過 30 年的關係將可確保長期的承諾。

集團企業往來之交易

● 2010 年集團內之公司間的交易

2010 年期間，公司與集團內的有關人士/公司簽訂交易。每一筆交易的詳細情況如下列：

| 交易 | 關係 | 說明 | 2010 年關連 交易價值 | 報價政策 | 合宜性 |
|-----------------|----------------|-----------|-----------------------------|------------------------------|----------------------|
| 1. 華豐橡膠公司 (HFR) | 主要股東，持股 50.42% | - 產品銷售 | 14.11 MB (462,652 units) | - 預先確定的市場價格，產生的毛利與上一季的平均成本比較 | 價格可以與市場價格相比擬，包括條款及條件 |
| | | - 應收帳款 | 1.44 | - 60 天信用 | |
| | | - 原料採購 | 13.61 | - 成本+利潤 | 在標準和正常經營狀況下的生產 |
| | | - PP&E 投資 | 6.88 | - 成本+利潤(生產設備採購) | 為了符合相同的生產技術和正常的經營條件 |
| | | - 備用零件採購 | 5.85 | - 成本+利潤(生產用的備用零件採購) | 為了符合相同的生產技術和正常的經營條件 |
| | | - 技術協助費 | 1.89 | 每年美金 50,000 | 簽訂合約 |
| | | - 產品商標費 | 4.98 | 售出之產品價值的 0.5% | 簽訂合約 |
| | | - 應付交易 | 1.14 | - 60 天信用 | |
| | | - 其他交易債權人 | 4.84 | 根據合約，60 天信用 | |

| 交易 | 關係 | 說明 | 2010 年關連 交易價值 | 報價政策 | 合宜性 |
|-----------------------|------------------|-----------|-----------------------|--------------------------------------------|----------------------|
| 2. 華豐橡膠(美國)有限公司 (HFA) | 集團內附屬公司 (屬同一母公司) | - 產品銷售 | 3.06 (44,776 units) | - 預先確定的市場價格，產生毛損 (與上一季的平均成本比較，銷售報廢產品產生的損失) | 價格可以與市場價格及正常的交易條件相比擬 |
| | | - 應收帳款 | 1.55 | - 90 天信用 | |
| 3. 香港華豐公司 (HFK) | 集團內附屬公司 (屬同一母公司) | - 產品銷售 | 6.29 (151,270 units) | 預先確定的市場價格，產生毛損 (與上一季的平均成本比較，銷售報廢產品產生的損失) | 價格可以與市場價格及正常的交易條件相比擬 |
| | | - 應收帳款 | 2.30 | - 60 天信用 | |
| 4. 華豐橡膠(中國)有限公司 (HFC) | 集團內附屬公司 (屬同一母公司) | - 原料採購 | 1.21 | - 成本+利潤 | 價格可以與市場價格相比擬，包括條款及條件 |
| | | - PP&E 投資 | 0.07 | - 成本+利潤(生產設備採購) | 價格可以與市場價格相比擬，包括條款及條件 |

| 交易 | 關係 | 說明 | 2010年關連交易價值 | 報價政策 | 合宜性 |
|-------------------------------|--------------------------------|-----------|--------------------------------|------------------------------|----------------------|
| 4. 華豐橡膠(中國)有限公司(HFC) 續 | 集團內附屬公司(屬同一母公司) | - 產品銷售 | 2.14 | - 成本+利潤 (供經銷販售) | 價格可以與市場價格相比擬，包括條款及條件 |
| | | - 應付交易 | 0.25 | 60天信用 | |
| | | - 其他交易債權人 | 1.13 | 60天信用 | |
| 住友橡膠工業株式會社 | - 相關公司，持有母公司(華豐橡膠公司)的股份達13.15% | - 產品銷售 | 393.75 MB (1,009,507 units) | - 預先確定的市場價格，產生的毛利與上一季的平均成本比較 | 價格可以與市場價格相比擬，包括條款及條件 |
| | | - 應收帳款 | 20 | 30天信用 | |
| | | - 原料購買 | 5.38 | - 成本 + 利潤 | 價格可以與市場價格相比擬，包括條款及條件 |
| | | - 永久資產採購 | 1.59 | - 成本 + 利潤 | |
| | | - 技術協助費 | 3.14 | 產品銷售價值的0.4% | 簽訂合約 |
| | | - 技術費 | 0.73 | 每年每人200萬日幣 | 簽訂合約 |
| | | - 產品商標費 | 5.55 | 產品銷售價值的1.5%-3% | 簽訂合約 |
| | | - 應付交易 | 0.44 | 60天信用 | |
| | | - 其他交易債權人 | 3.83 | 根據合約，60天信用 | |

如上所示，華豐泰國公司(HFT)與華豐橡膠公司(HFR)、美國華豐公司(HFA)、香港華豐公司(HFK)以及住友橡膠工業之間的銷售分別佔總銷售的0.70%、0.15%、0.31%、以及19.50%。根據附屬公司間的協議，附屬公司間之交易的售價是按照可以產生利潤的公平市價（與上一季的平均成本相比）。

關於授信額度，依照一般交易，公司提供給母公司和關係企業之支付期限為30-90天。

向母公司採購的原料和機器設備，除了原料和機械價格之外，公司也必須支付管理費。這是集團內公司的正常作業標準，母公司制定程序，由集團內的公司遵守。然而，為了集團公司之間的相同標準化，公司可能只會購買原料和機械。

- 集團公司間之交易的必要性及合宜性

上述公司間的交易是以公司的最大的利益為前提，也必需遵守正常的商業條款和條件。例如，為了使集團內的公司取得相同標準的機械，需要從母公司取得專門知識。因此，華豐泰國公司(HFT)必需購買相同品質的原料，而向母公司購買可能是一個很好的解決方法。此外，原料抵達時間與和需求也關係到庫存成本。2010年，華豐泰國公司(HFT)向母公司購買大量的機器和設備，安裝在第二廠，因此母公司能夠提供技術支援並給予指導。除了這個原因之外，自行車和摩托車輪胎的出口，台灣排名在前幾名，這意味著其具有全球公認的標準。

- 核准集團公司間之交易的方法/程序

公司遵守2008年頒布的證券法（第4號），其規範公司與集團內其他公司之間的交易，與董事、高級管理人員及相關人員之間的交易必須經董事會事先核准或原則上由董事會事先核准。

- 集團公司間之交易的政策或趨勢

公司預期將以正常交易過程，公平的市場價格為基礎，繼續從事現有公司間的交易。透過母公司和集團內的公司購買機器、設備和零件時，基礎是成本加上管理費。由於集團內的標準化，以及立即採購某些類型之原料的必要性，使公司基本上會透過母公司和附屬公司購買，儘管可能比直接購買貴。無論情況為何，進行集團公司的交易時，公司會依照正常的交易，遵守與附屬公司間的政策。

管理討論及分析

- 整體績效

有關整體績效，華豐泰國公司(HFT)2010年的銷售收入達 2,019 百萬泰銖，比 2009 年的 1,769 百萬泰銖相比，增加了 14.18%，總銷售增加 250 百萬泰銖，主要原因是全球經濟復甦以及公司在亞洲、中東及非洲市場成功的擴展國際貿易政策。公司報告其 2010 年的淨利為 119.17 百萬泰銖，與 2009 年相比，增加 3.27% 或 3.77 百萬泰銖，相當於每股收益 0.19 泰銖。

1. 銷售收入

銷售的收入可分為國內和國際銷售，國際銷售為 1,175.24 百萬泰銖，國內為 844.09 百萬泰銖，與 2009 年比較，分別增加 7.05% 和 25.85%。銷售持續增加的主要因素是因為公司成功的擴展在亞洲、中東及非洲市場的國際貿易，以及倡導節能及環保之歐洲的腳踏車車胎市場。至於國內銷售，公司也擴展修補市場，銷售給摩托車及零件商，並開始以「DURO」品牌銷售越野沙灘車的產品給 Kawasaki。

公司注重品質，持續開發產品，因此得以維持銷售，留住客戶。

2. 其他收入

其他收入包括雜項收入、利息收入以及折扣準備轉回共 23.33 百萬泰銖，比 2009 年增加 14.69 百萬泰銖，主要是因為 8.00 百萬泰銖存貨的折扣準備轉回，以及 7.17 百萬泰銖之估計無人認領之進口稅的準備金轉回。其他收入並未影響公司的整體表現，因為其僅僅佔 2010 年總收入的 1.14%。

3. 銷售成本，銷售及行政費用 (SG&A)

2010 年，銷貨成本總額為 1,716 百萬泰銖，與 2009 年的 1,414 百萬泰銖相比，增加 302 百萬泰銖，或 21.34%。銷貨成本提高的主要原因是中國汽車業擴展，使主要原料價格持續上漲的緣故。此外，因為氣候變化，世界市場的天然橡膠生產降低，無法滿足市場的需求，造成價格從 2010 年就開始上漲一直到 2011 年。除此之外。其他原料的價格也上漲，例如合成橡膠，鐵線以及其他化學品。

如上所述的原料上漲使 2010 年的毛利比前年降低 5.01%。2010 年，公司 2009 年，公司實施生產控制，以減少間接生產過程，以及開發輪胎和內胎的生產配方來提高生產效率。

銷售量增加造成銷售費用也增加。銷售費用從 2009 年的 104.31 百萬泰銖增加到 127.40 百萬泰銖，增加 23.1 百萬泰銖。由於進口原料免進口稅，且回溯到 2009 年，因此管理費用減少 40.68 百萬泰銖。

- 財務狀況

1. 資產

2010 年，華豐泰國公司(HFT)的總資產為 1,796 百萬泰銖，比 2009 年底減少 57.38 百萬泰銖，由於期中發放股息金額 52.67 百萬泰銖，償還高達 50 百萬泰銖的長期貸款，購回庫藏股 100.09 百萬泰銖。主要資產包括現金及等值現金，買賣應收帳款，存貨和固定資產，佔總資產的比例分別為 15.67%，12.67%，25.73% 和 44.10%。

收款能力顯示有改善的跡象，2010 年的收款期為 38 天，2009 年為 48 天。正常客戶和集團內其他公司的正常收款期間為 30-60 天。此外，公司訂定可行的政策來管理應收帳款並且密切加以監視。

2. 流動性

2010 年的流動比率從 3.32 倍下降到 2.66 倍。然而，由於購回庫藏股 100.09 百萬泰銖，以及流動負債增加，使速動比率從 2009 年的 2.01 倍降低到 2010 年的 1.35 倍。公司的應付帳款比前年增加 27.56 百萬泰銖，一年內到期的長期借款金額增加 50 百萬泰銖。

3. 資金來源

2010 年，債務對股本的比例顯示是保守的，比例為 034。2010 年以及 2009 年的資本結構顯示公司有良好的能力，足以進一步擴展業務。

華豐橡膠(泰國)大眾股份有限公司

財務報表及會計師查核報告

西元二〇一〇年及二〇〇九年十二月三十一日
(中譯本)

會計師查核報告

華豐橡膠(泰國)大眾股份有限公司股東 公鑒：

華豐橡膠(泰國)大眾股份有限公司及其子公司西元二〇一〇年十二月三十一日之合併資產負債表，暨截至該日止之合併損益表、合併股東權益變動表及合併現金流量表，以及華豐橡膠(泰國)大眾股份有限公司西元二〇一〇年十二月三十一日資產負債表，暨截至該日止之損益表、股東權益變動表及現金流量表，業經本會計師查核竣事。上開財務報表表達之正確性及完整性係管理階層之責任，本會計師之責任則為根據查核結果出具報告。

本會計師係依照泰國一般公認審計準則規劃並執行查核工作，以合理確信財務報表有無重大不實表達。此項查核工作包括以抽查方式獲取財務報表所列金額及所揭露事項之查核證據、評估管理階層編製財務報表所採用之會計原則及所作之重大會計估計，暨評估財務報表整體之表達。本會計師相信此項查核工作可對所表示之意見提供合理之依據。

依本會計師之意見，第一段所述財務報表在所有重大方面，係依據泰國一般公認會計原則編製，足以允當表達華豐橡膠(泰國)大眾股份有限公司及子公司西元二〇一〇年十二月三十一日之合併財務狀況，暨截至該日止西元二〇一〇年度之合併經營成果與合併現金流量，以及華豐橡膠(泰國)大眾股份有限公司西元二〇〇九年十二月三十一日之財務狀況，暨截至該日止西元二〇〇九年度之經營成果與現金流量。

Jadesada Hungsapruerk
Certified Public Accountant (Thailand)
Registration No. 3759

Karin Audit Company Limited
曼谷：西元二〇一一年二月二十四日

華豐橡膠(泰國)大眾股份有限公司及其子公司

資產負債表

西元二〇一〇年及二〇〇九年十二月三十一日

單位：泰銖元

| | 附註 | 合併 | 本公司 | |
|----------------|-----|----------------------|----------------------|----------------------|
| | | 2010.12.31 | 2010.12.31 | 2009.12.31 |
| 資 產 | | | | |
| 流動資產 | | | | |
| 現金及約當現金 | 六 | 272,471,226 | 222,687,258 | 371,941,565 |
| 應收帳款淨額 | 七 | 194,921,966 | 194,921,966 | 175,433,363 |
| 應收帳款－關係人 | 五、七 | 25,286,983 | 25,286,983 | 33,666,963 |
| 其他應收款－關係人 | 五 | 47,837 | 47,837 | 43,711 |
| 存貨淨額 | 八 | 447,363,791 | 447,363,791 | 343,913,754 |
| 其他流動資產 | 九 | 31,348,475 | 31,314,115 | 34,237,686 |
| 流動資產小計 | | 971,440,278 | 921,621,950 | 959,237,042 |
| 非流動資產 | | | | |
| 長期股權投資 | 十 | - | 50,000,000 | - |
| 固定資產淨額 | 十一 | 766,742,178 | 766,742,178 | 836,325,171 |
| 其他非流動資產 | | 510,000 | 510,000 | 510,000 |
| 非流動資產小計 | | 767,252,178 | 817,252,178 | 836,835,171 |
| 資產總計 | | 1,738,692,456 | 1,738,874,128 | 1,796,072,213 |
| 負債及股東權益 | | | | |
| 流動負債 | | | | |
| 短期借款 | 十二 | 19,692,595 | 19,692,595 | - |
| 應付帳款 | | 156,445,424 | 156,445,424 | 127,674,054 |
| 應付帳款－關係人 | 五 | 1,840,247 | 1,840,247 | 3,037,112 |
| 其他應付款－關係人 | 五 | 9,798,779 | 9,798,779 | 8,075,866 |
| 一年內到期之長期借款 | 十三 | 100,000,000 | 100,000,000 | 50,000,000 |
| 其他流動負債 | 十四 | 77,777,978 | 77,737,478 | 100,540,342 |
| 流動負債小計 | | 365,539,023 | 365,498,523 | 289,327,374 |
| 非流動負債 | | | | |
| 長期借款淨額 | 十三 | 70,000,000 | 70,000,000 | 170,000,000 |
| 非流動負債小計 | | 70,000,000 | 70,000,000 | 170,000,000 |
| 負債總計 | | 435,539,023 | 435,498,523 | 459,327,374 |

華豐橡膠(泰國)大眾股份有限公司及其子公司

資產負債表(續)

西元二〇一〇年及二〇〇九年十二月三十一日

單位：泰銖元

| | 附註 | 合併 | 本公司 | |
|------------------|----|-----------------------------|-----------------------------|-----------------------------|
| | | 2010.12.31 | 2010.12.31 | 2009.12.31 |
| 股東權益 | | | | |
| 股本 | | | | |
| 額定股份 | | | | |
| 普通股658,434,300股， | 十五 | | | |
| 每股面額泰銖1元 | | <u>658,434,300</u> | <u>658,434,300</u> | <u>658,434,300</u> |
| 已發行股份 | | | | |
| 普通股658,434,300股， | | 658,434,300 | 658,434,300 | 658,434,300 |
| 每股面值泰銖1元 | | | | |
| 庫藏股 | 十七 | (100,090,114) | (100,090,114) | - |
| 股本溢價 | | 222,105,000 | 222,105,000 | 222,105,000 |
| 累積盈餘 | | | | |
| 法定盈餘公積 | 十六 | 56,124,061 | 56,124,061 | 56,124,061 |
| 庫藏股盈餘公積 | 十七 | 100,090,114 | 100,090,114 | - |
| 未分配盈餘 | | 366,490,072 | 366,712,244 | 406,082,478 |
| 股東權益淨值 | | <u>1,303,153,433</u> | <u>1,303,375,605</u> | <u>1,336,744,839</u> |
| 少數股權 | | - | - | - |
| 股東權益總計 | | <u>1,303,153,433</u> | <u>1,303,375,605</u> | <u>1,336,744,839</u> |
| 負債與股東權益合計 | | <u>1,738,692,456</u> | <u>1,738,874,128</u> | <u>1,796,072,213</u> |

(請詳閱後附財務報表附註)

董事長：陳恒逸

經理人：陳泰

會計主管：RADATORN TANAASSAVAPOL

華豐橡膠(泰國)大眾股份有限公司及其子公司

損益表

西元二〇一〇年及二〇〇九年一月一日至十二月三十一日

單位：泰銖元

| | 附註 | 合併 | 本公司 | |
|-------------------|-------|--------------------|--------------------|--------------------|
| | | 2010 | 2010 | 2009 |
| 銷貨收入 | 五、二十二 | 2,019,332,169 | 2,019,332,169 | 1,768,610,226 |
| 銷貨成本 | | (1,716,295,175) | (1,716,295,175) | (1,414,479,383) |
| 銷貨毛利 | | 303,036,994 | 303,036,994 | 354,130,843 |
| 其他收入 | 十八 | 23,330,160 | 23,172,885 | 8,644,715 |
| 費用前淨利 | | 326,367,154 | 326,209,879 | 362,775,558 |
| 銷售費用 | 二十 | (127,404,169) | (127,404,169) | (104,305,522) |
| 管理費用 | | (32,932,973) | (32,553,526) | (73,614,153) |
| 董監酬勞及管理階層津貼 | | (7,674,802) | (7,674,802) | (7,284,325) |
| 費用合計 | | (168,011,944) | (167,632,497) | (185,204,000) |
| 所得稅及財務費用前淨利 | | 158,355,210 | 158,577,382 | 177,571,558 |
| 財務費用 | | (4,710,958) | (4,710,958) | (9,881,156) |
| 所得稅前淨利 | | 153,644,252 | 153,866,424 | 167,690,402 |
| 所得稅費用 | | (34,470,800) | (34,470,800) | (52,285,086) |
| 本期淨利 | | 119,173,452 | 119,395,624 | 115,405,316 |
| 合併總損益 | | | | |
| 合併淨損益 | | 119,173,452 | 119,395,624 | 115,405,316 |
| 少數股權損益 | | - | - | - |
| 本期淨利 | | 119,173,452 | 119,395,624 | 115,405,316 |
| 基本每股盈餘(元/股) | 二十一 | 0.19 | 0.19 | 0.18 |
| 加權平均流通在外股數(單位：千股) | 二十一 | 639,992,097 | 639,992,097 | 658,434,300 |

(請詳閱後附財務報表附註)

董事長：陳恒逸

經理人：陳泰

會計主管：RADATORN TANAASSAVAPOL

華豐橡膠(泰國)大眾股份有限公司及其子公司

股東權益變動表

西元二〇一〇年一月一日至十二月三十一日

單位：泰銖元

| 附註 | 合併 | | | | | | | | |
|------------------|-------------|-------------|------------|-------------|---------------|---------------|---------------|------|---------------|
| | 累積盈餘 | | | | 母公司 | | | | |
| | 股本 | 股本溢價 | 法定盈餘公積 | 庫藏股盈餘公積 | 未分配盈餘 | 庫藏股 | 股權 | 少數股權 | 合計 |
| 西元二〇一〇年一月一日餘額 | 658,434,300 | 222,105,000 | 50,124,061 | - | 406,081,478 | - | 1,336,744,839 | - | 1,336,744,839 |
| 提列法定盈餘公積 | - | - | 6,000,000 | - | (6,000,000) | - | - | - | - |
| 本期淨利 | - | - | - | - | 119,173,452 | - | 119,173,452 | - | 119,173,452 |
| 發放股利 | - | - | - | - | (52,674,744) | - | (52,674,744) | - | (52,674,744) |
| 庫藏股買回 | - | - | - | - | - | (100,090,114) | (100,090,114) | - | (100,090,114) |
| 庫藏股盈餘公積 | - | - | - | 100,090,114 | (100,090,114) | - | - | - | - |
| 西元二〇一〇年十二月三十一日餘額 | 658,434,300 | 222,105,000 | 56,124,061 | 100,090,114 | 366,490,072 | (100,090,114) | 1,303,153,433 | - | 1,303,153,433 |

董事長：陳恒逸

經理人：陳泰

(請詳閱後附財務報表附註)

會計主管：RADATORN TANAASSAVAPOL

華豐橡膠(泰國)大眾股份有限公司及其子公司

股東權益變動表(續)

西元二〇一〇年及二〇〇九年一月一日至十二月三十一日

單位：泰銖元

| | 附註 | 本公司 | | | | | | |
|------------------|-----|-------------|-------------|------------|-------------|---------------|---------------|---------------|
| | | 股本 | 股本溢價 | 累積盈餘 | | | 庫藏股 | 合計 |
| | | | | 法定盈餘公積 | 盈餘公積 | 未分配盈餘 | | |
| 西元二〇〇九年一月一日餘額 | | 658,434,300 | 222,105,000 | 44,124,061 | - | 428,363,022 | - | 1,353,026,383 |
| 提列法定盈餘公積 | | - | - | 6,000,000 | - | (6,000,000) | - | - |
| 本期淨利 | | - | - | - | - | 115,405,316 | - | 115,405,316 |
| 發放股利 | 二十三 | - | - | - | - | (131,686,860) | - | (131,383,860) |
| 西元二〇〇九年十二月三十一日餘額 | | 658,434,300 | 222,105,000 | 50,124,061 | - | 406,081,478 | - | 1,336,744,839 |
| 提列法定盈餘公積 | | - | - | 6,000,000 | - | (6,000,000) | - | - |
| 本期淨利 | | - | - | - | - | 119,395,624 | - | 119,395,624 |
| 發放股利 | 二十三 | - | - | - | - | (52,674,744) | - | (52,674,744) |
| 庫藏股買回 | | - | - | - | - | - | (100,090,114) | (100,090,114) |
| 庫藏股盈餘公積 | | - | - | - | - | (100,090,114) | - | - |
| 西元二〇一〇年十二月三十一日餘額 | | 658,434,300 | 222,105,000 | 56,124,061 | 100,090,114 | 366,712,244 | (100,090,114) | 1,303,375,605 |

(請詳閱後附財務報表附註)

經理人：陳泰

董事長：陳恒逸

會計主管：RADATORN TANAASSAVAPOL

華豐橡膠(泰國)大眾股份有限公司及子公司

現金流量表

西元二〇一〇年及二〇〇九年一月一日至十二月三十一日

單位：泰銖元

| | 合併 | | 本公司 | |
|-------------------|---------------|---------------|------|---------------|
| | 2010 | 2010 | 2010 | 2009 |
| 營業活動之現金流量： | | | | |
| 本期淨利 | 119,173,452 | 119,395,624 | | 115,405,316 |
| 調整項目 | | | | |
| 折舊費用 | 113,592,469 | 113,592,469 | | 120,483,607 |
| 存貨跌價損失 | 746,022 | 746,022 | | 2,903,421 |
| 存貨跌價回升利益 | (8,746,022) | (8,746,022) | | - |
| 應收進口退稅款之(備抵回升利益) | | | | |
| 暫估無法收回損失 | (7,171,120) | (7,171,120) | | 18,175,907 |
| 負債沖銷 | (48,256) | (48,256) | | - |
| 處分固定資產利益 | (626,231) | (626,231) | | (2,552,218) |
| 未實現兌換損失(利益) | 1,119,445 | 1,119,445 | | 1,447,937 |
| 利息收入 | (1,734,874) | (1,497,599) | | (2,081,969) |
| 利息費用 | 4,439,049 | 4,439,049 | | 9,602,779 |
| 所得稅費用 | 34,470,800 | 34,470,800 | | 52,285,086 |
| 小計 | 255,214,734 | 255,674,181 | | 315,669,866 |
| 營業資產之淨變動 | | | | |
| 應收帳款 | (12,173,114) | (12,173,114) | | 54,745,943 |
| 存貨 | (95,450,037) | (95,450,037) | | 186,323,207 |
| 其他流動資產 | 9,972,869 | 9,978,601 | | (36,261,446) |
| 收取退稅款 | 44,267 | 44,267 | | 1,169,217 |
| 營業負債之淨變動 | | | | |
| 應付帳款 | 27,434,889 | 27,434,889 | | 47,650,331 |
| 其他流動負債 | (2,283,894) | (2,324,395) | | 6,112,767 |
| 其他非流動負債 | - | - | | (4,299,293) |
| 支付所得稅 | (53,113,105) | (53,110,997) | | (24,880,704) |
| 營業活動之現金流入 | 129,646,609 | 130,073,395 | | 546,229,888 |
| 投資活動之現金流量 | | | | |
| 收取利息收入 | 1,776,003 | 1,565,249 | | 2,094,966 |
| 出售固定資產價款 | 1,494,760 | 1,494,760 | | 6,413,765 |
| 購置固定資產價款 | (44,878,005) | (44,878,005) | | (35,783,458) |
| 購買長期股權投價款 | - | (50,000,000) | | - |
| 投資活動之淨現金流出 | (41,607,242) | (91,817,996) | | (27,274,727) |
| 融資活動之現金流量 | | | | |
| 支付利息費用 | (4,442,181) | (4,442,181) | | (9,949,758) |
| 短期借款增加 | 19,692,595 | 19,692,595 | | - |
| 長期借款減少 | (50,000,000) | (50,000,000) | | (150,000,000) |
| 發放股利 | (52,670,006) | (52,670,006) | | (131,586,863) |
| 庫藏股票買回成本 | (100,090,114) | (100,090,114) | | - |
| 融資活動之淨現金流出 | (187,509,706) | (187,509,706) | | (291,536,621) |
| 本期現金及約當現金淨(減少)增加數 | (99,470,339) | (149,254,307) | | 227,418,540 |
| 期初現金及約當現金餘額 | 371,941,565 | 371,941,565 | | 144,523,025 |
| 期末現金及約當現金餘額 | 272,471,226 | 222,687,258 | | 371,941,565 |

(請詳閱後附財務報表附註)

董事長：陳恒逸

經理人：陳泰

會計主管：RADATORN TANAASSAVAPOL

華豐橡膠(泰國)大眾股份有限公司及其子公司

財務報表附註

西元二〇一〇年及二〇〇九年十二月三十一日

一、公司概況

華豐橡膠(泰國)大眾股份有限公司(以下簡稱本公司)為依泰國法律設立之公司並於西元二〇〇二年七月二十九日依泰國上市有限公司法登記為上市公司。本公司之母公司為依台灣法令設立之華豐橡膠工業股份有限公司。截至西元二〇一〇年十二月三十一日止，母公司對本公司持股比例為50.42%。本公司主要經營業務係製造及銷售自行車用、機車用及小型運輸車輛用之外胎及內胎。本公司登記營業地址為：317 Moo 4, Soi 6C, Bangopp Industrial Estate, Muang, Samutprakarn, Bangkok, Thailand。本公司西元二〇一〇年度及二〇〇九年度雇用員工成本明細如下：

(單位：泰銖百萬元)

| | 合併 | | 本公司 | |
|--------|------|------|------|------|
| | 2010 | 2009 | 2010 | 2009 |
| 雇用員工成本 | 258 | 210 | 258 | 210 |

員工成本包括薪資、紅利、職工福利、社會保險金及退休金準備金等。

二、財務報表編製基礎

1.本公司財務報表係依據佛曆二五四七年所制訂之泰國一般公認會計準則編製，該準則係遵循佛曆二五四三年會計法案所發佈之規定而制定。財務報表附註係依據商業登記局(現改名為商業發展局)所規定揭露之事項所編製。除會計政策要求以公平價值評價外，財務報表係以歷史成本為編製基礎。

本公司法定財務報表係依據泰國會計師及審計人員協會(FAP)發布之泰國財務報告編製準則及泰國一般會計原則(TFRS)以泰文編製，該些原則與其他國家之一般公認會計原則在特定方面可能有所不同，英文財務報表主要為方便閱讀者使用而依據泰文財務報表翻譯而成。

合併財務報表主體包含本公司及本公司持有表決權50%以上之子公司，其相關實收資本及持股比例明細如下：

(單位：泰銖元)

| 子公司名稱 | 主要營業項目 | 實收資本 | | 持股比例 | |
|--------------------------------------------------|------------------------------|------------|------------|------------|------------|
| | | 2010.12.31 | 2009.12.31 | 2010.12.31 | 2009.12.31 |
| H F T Holding Co., Ltd. (於西元2010年5月4日 新設立) | 一般投資業及銷售小 型運輸車輛用之胎及 外胎 | 50,000,000 | - | 99.99 | - |

本公司與子公司之間重大交易均已於合併財務報表中予以沖銷。

2.泰國會計師及審計人員協會於西元二〇一〇年度發佈重新編號之泰國一般會計原則如下：

| 原訂編號 | 修訂編號 | 主旨 |
|--------|---------|-------------|
| TAS 11 | TAS 101 | 備抵呆帳處理準則 |
| TAS 48 | TAS107 | 期中財務報表表達及揭露 |

本公司已採用泰國會計師及審計人員協會於西元二〇一〇年度新發佈並於西元二〇一〇年五月二十六日生效之財務報表編制及表達之架構，本公司認為此採用對本期財務報表不致產生重大影響。

上述於西元二〇一〇年度重新編號之泰國一般會計原則尚未生效且未被採用，相關說明請詳附註二十八。

三、重要會計政策

本公司編製西元二〇一〇年度財務報表所依據之會計準則與西元二〇〇九年度財務報表所採用之會計準則除上述附註二.2、三(五)及三(七)之說明外，餘均相同。

(一)收入認列

銷貨收入：商品之重大風險及報酬移轉至買方時認列銷貨收入，認列金額為發票金額扣除稅額及相關折扣、折讓後之淨額。

利息收入：利息收入之認列係依應計基礎並以有效利率認列。

(二)現金及約當現金

現金及約當現金包含庫存現金、銀行存款及隨時可轉換成現金或具高度流動性，且於投資日起三個月內到期且未受限制之投資。

(三)應收帳款

應收帳款係以原始成本入帳，續後以淨變現價值評價。當帳款收現有疑慮時即估列呆帳損失認列為備抵呆帳。備抵呆帳通常係依過去之收款經驗及帳齡評估。

(四)存 貨

製成品及在製品評價係按加權平均成本與淨變現價值孰低評價。成本包含所有生產成本及分攤之製造費用。

原料、備用零件及物料係按加權平均成本與淨變現價值孰低評價，實際使用時則認列為生產成本。

備抵存貨跌價及呆滯損失係包含過時、呆滯、價格下跌導致存貨成本高於淨變現價值而提列。

(五)投資子公司

本公司投資子公司於本公司單獨財務報表以成本法評價，並減除備抵減損之淨額表達。此股權投資價值減損係以投資減損損失表達於損益表中。本公司投資子公司於合併財務報表以權益法評價並表達於資產負債表。

(六)固定資產及折舊

土地係以成本認列。廠房及設備係以成本減累積折舊及累計減損認列。廠房及設備折舊係依成本以估計耐用年限以直線法計提，相關估計耐用年限如下：

| | <u>耐 用 年 限</u> |
|---------|----------------|
| 房屋及建築改良 | 10~40 年 |
| 機器設備 | 5~20 年 |
| 辦公設備 | 5~10 年 |
| 運輸設備 | 5~10 年 |

土地、土地改良物及興建中之未完工程不提列折舊。

(七)庫藏股

買回庫藏股時所支付之成本借記庫藏股票，列為股東權益之減項。買回庫藏股成本同額自保留盈餘中提列為庫藏股盈餘公積。處分買回之庫藏股時，處分價格列為股東權益之加項，並以加權平均法計算貸記沖銷之庫藏股成本，及自庫藏股盈餘公積迴轉同額之保留盈餘。處分價格高於帳面成本時，應調整認列「資本公積—庫藏股票交易」；若處分價格低於帳面成本時，應沖抵同種類庫藏股票交易所產生之資本公積，如有不足再借記保留盈餘。

(八)關係人交易

關係人係包括直接或間接對本公司具有控制力，本公司直接或間接對其具控制力及本公司在聯合控制下對其具控制力之企業及個人。

關係人也包含直接或間接因持有本公司表決權而具有重大影響力之個人、本公司之主要管理階層及對本公司營運具重大影響力之董事及經理人。

(九)外幣交易

外幣交易事項係依據交易發生日之即期匯率入帳，期末外幣資產及負債餘額則依據資產負債表日之匯率換算泰銖入帳。兌換利益及損失則列為當年度損益。

(十)資產價值減損

本公司於資產負債表日評估是否有跡象顯示資產可能發生減損，若有任何減損跡象存在，應即估計該資產之可回收金額。當資產之帳面價值高於可回收金額時，即視為資產減損，應將降低部份於損益表上認列為減損損失。可回收金額是指資產之淨公平價值扣除相關銷售成本後之淨額或其使用價值，兩者較高者。

(十一)職工福利

薪資、獎金、紅利及社會安全、保險金及退休金於發生時以費用入帳。

(十二)負債準備

當本公司因過去事項而產生現存的義務關係，且預期未來須以經濟利益償還且債務金額可以可靠衡量時，應認列為負債準備。

(十三)所得稅

根據所得稅法，稅額係依據應課稅所得額所計算。

(十四)遠期外匯合約

遠期外匯合約所產生之應收應付款應依據資產負債表日之匯率轉換為泰銖，轉換所產生之損益應列入當期損益計算。遠期外匯合約所產生之溢折價應於合約期間內以直線法攤銷。

(十五)會計估計

管理當局於編製財務報告時，為符合一般公認會計原則要求，有時須對某些足以影響相關財務報表與附註表達之會計交易作若干估計及假設，惟該等估計及假設與實際結果可能存有差異。

四、重大會計判斷及估計

管理當局於編製財務報告時，為符合一般公認會計原則要求，有時須對某些足以影響相關財務報表與附註表達之會計交易作若干估計及假設，惟該等假設及估計與實際結果可能存有差異。重大會計判斷及估計如下：

(一)備抵呆帳

備抵呆帳係用來反映應收帳款餘額中可能存在因信用風險產生之損失。本公司管理階層判斷方式以針對每一債務人之債權收回性並估列備抵呆帳損失。備抵呆帳之評估係透過個別檢視、過去收款經驗及分析應收帳款帳齡等並配合最新經濟環境變化來評估。然而，依據不同評估及假設方式提列備抵呆帳，將影響各應收帳款之備抵評價金額，將導致未來可能需針對備抵評估作相當之調整。

(二)折舊

於計算固定資產折舊時，本公司管理當局評估資產預期所使用之耐用年限及剩餘殘值。並於固定資產使用狀況產生改變時重新評估及檢視耐用年限及剩餘殘值。

(三)無形資產

無形資產應有系統地按耐用年限攤銷，並若有減損跡象時應評估其減損損失。

(四)投資減損

當長期投資之公平價值大幅下降並低於帳列成本，或有實質證據顯示減損發生時，本公司及子公司管理當局衡量並認列減損損失。

五、關係人交易

本公司於西元二〇一〇年度及二〇〇九年度與關係人間有已就商業條件締結協議之重大交易事項。關係人交易彙總如下：

(一)與母公司間之交易如下：

(單位：泰銖百萬元)

| | 合併及本公司 | | 移轉訂價政策 |
|--------|--------|------|-------------|
| | 2010 | 2009 | |
| 產品銷售收入 | 14.1 | 10.8 | 請詳下列說明 |
| 其他收入 | 0.8 | 0.1 | 成本加成 |
| 原料進貨 | 13.6 | 9.9 | 成本加成 |
| 購置機器設備 | 6.9 | 8.0 | 成本加成 |
| 維修費用 | 3.7 | 1.6 | 成本加成 |
| 其他費用 | 2.1 | 1.4 | 成本加成 |
| 技術服務費 | 1.9 | 1.7 | 每年美金50,000元 |
| 商標權使用費 | 5.0 | 3.9 | 銷售產品售價之0.5% |

(二)與其他關係人間之交易如下：

(單位：泰銖百萬元)

| | 合併及本公司 | | 移轉訂價政策 |
|--------|--------|-------|----------------|
| | 2010 | 2009 | |
| 產品銷售收入 | 403.1 | 415.1 | 請詳下列說明 |
| 其他收入 | 0.3 | 6.4 | 成本加成 |
| 原料進貨 | 6.6 | 4.8 | 成本加成 |
| 購置機器設備 | 1.7 | 0.4 | 成本加成 |
| 其他費用 | 2.3 | 0.8 | 成本加成 |
| 技術服務費 | 3.1 | 2.3 | 銷售產品售價之0.4% |
| 技術人員費 | 0.7 | 0.7 | 每年2百萬日圓 |
| 商標權使用費 | 5.5 | 5.1 | 銷售產品售價之1.5%~3% |

本公司與母公司及其他關係人間銷貨交易包括：

- 1.本公司西元二〇一〇年度售予母公司之產品銷售收入計泰銖14.11百萬元，包含依雙方協議銷售價格銷售泰銖13.69百萬元，計產生銷售利潤，依雙方議定價格銷售泰銖0.42百萬元，計產生銷售毛損(依本公司該些產品前一季成本加成計算)，本公司銷售予母公司之整體結果為產生銷售利潤。
- 2.

(單位：泰銖百萬元)

| 銷售對象 | 2010 | | 合計 | |
|--------|---------------------|--------------------------|---------------|-----------|
| | SRI GROUP (註2.3) | Hwa Fong Rubber Group | | |
| 成本加成法 | 292.67 | 7.79 | 300.46 | 請詳下列2.1說明 |
| 協議銷售價法 | 101.08 | 1.56 | 102.64 | 請詳下列2.2說明 |
| | 393.75 | 9.35 | 403.10 | |

- 2.1本公司西元二〇一〇年度售予4家海外關係人之產品銷售收入計泰銖300.46百萬元，係依據雙方協議銷售價格(係依本公司該些產品前一季成本加成計算)，並產生銷售利潤，其佔關係人銷貨收入比例分別約為72.02%(與母公司及所有其他關係人銷貨收入合計相較)，本公司並無銷售類似產品予非關係人。
- 2.2本公司西元二〇一〇年度售予另2家海外關係人之產品銷售收入計泰銖102.64百萬元，係依據雙方協議銷售價格(係依本公司該些產品前一季成本加成計算)，其佔關係人銷貨收入比例約為24.60%(與母公司及所有其他關係人銷貨收入合計數相較)，並產生銷售毛損。本公司並無銷售類似產品予非關係人。
- 2.3本公司西元二〇一〇年度售予Sumitomo Rubber group產生銷售毛利，其毛利率約為12.76%。
- 2.4本公司本年度總銷售予母公司及所有其他關係人之交易係為銷售毛利。

本公司對母公司及關係人銷售產品之授信條件為交易後30天至90天。

截至西元二〇一〇年十二月三十一日，本公司並未簽定長期銷售合約藉以預先訂定銷售價格。

(三)於西元二〇一〇年及二〇〇九年十二月三十一日本公司與關係人間之債權債務情形如下：

| | | (單位：泰銖元) | | |
|----------------------------------------|------------|-------------------|-------------------|-------------------|
| | | 合併 | 本公司 | |
| 應收關係人帳款 | 與本公司之關係 | 2010.12.31 | 2010.12.31 | 2009.12.31 |
| 華豐橡膠工業股份有限公司 | 母公司 | 1,437,808 | 1,437,808 | 3,438,330 |
| 華豐橡膠(美國)有限公司(註2) | 聯屬公司 | 1,548,144 | 1,548,144 | - |
| 華豐橡膠(香港)有限公司(註2) | 聯屬公司 | 2,296,640 | 2,296,640 | - |
| Sumitomo Rubber Industries(註1) | 母公司大股東 | 20,004,391 | 20,004,391 | 29,138,071 |
| Sumitomo Rubber Asia (Tyres) PTE. (註1) | 母公司大股東之子公司 | - | - | 1,090,562 |
| 合計 | | <u>25,286,983</u> | <u>25,286,983</u> | <u>33,666,963</u> |
| 其他應收關係人款 | 與本公司之關係 | | | |
| 華豐橡膠工業股份有限公司 | 母公司 | 47,837 | 47,837 | 4,670 |
| Sumitomo Rubber Industries Limited | 母公司大股東 | - | - | 39,041 |
| 合計 | | <u>47,837</u> | <u>47,837</u> | <u>43,711</u> |
| 應付關係人帳款 | 與本公司之關係 | | | |
| 華豐橡膠工業股份有限公司 | 母公司 | 1,139,582 | 1,139,582 | 2,269,244 |
| 華豐橡膠(中國)有限公司 | 聯屬公司 | 249,339 | 249,339 | 182,499 |
| Sumitomo Rubber Industries Limited | 母公司大股東 | 435,326 | 435,326 | 585,369 |
| 合計 | | <u>1,824,247</u> | <u>1,824,247</u> | <u>3,037,112</u> |
| 其他應付關係人款 | 與本公司之關係 | | | |
| 華豐橡膠工業股份有限公司 | 母公司 | 4,835,442 | 4,835,442 | 3,867,149 |
| 華豐橡膠(美國)有限公司 | 聯屬公司 | - | - | - |
| 華豐橡膠(中國)有限公司 | 聯屬公司 | 1,133,930 | 1,133,930 | 365,552 |
| Sumitomo Rubber Industries Limited | 母公司大股東 | 3,829,407 | 3,829,407 | 3,832,072 |
| Sumitomo Rubber Asia (Tyres) PTE. | 母公司大股東之子公司 | - | - | 11,093 |
| 合計 | | <u>9,798,779</u> | <u>9,798,779</u> | <u>8,075,866</u> |

註1：代表 SRI GROUP

註2：代表 HWA FONG RUBBER GROUP

(四)董事及經理人之報酬

本公司西元二〇一〇年度支付予董事及經理人之薪資、紅利及會議津貼金額合計為泰銖7.67百萬元(西元二〇〇九年度為泰銖7.28百萬元)。

六、現金及約當現金

(單位：泰銖元)

| | 合併 | 本公司 | |
|--------|--------------------|--------------------|--------------------|
| | 2010.12.31 | 2010.12.31 | 2009.12.31 |
| 現金 | 374,092 | 367,492 | 15,000 |
| 活期儲蓄存款 | 201,433,275 | 186,655,907 | 196,033,732 |
| 活期存款 | 663,859 | 663,859 | 591,107 |
| 約當現金 | 70,000,000 | 35,000,000 | 175,301,726 |
| 合計 | 272,471,226 | 222,687,258 | 371,941,565 |

約當現金主要內容為短期匯票，其於西元二〇一〇年度利率區間為1.53% - 1.60%，及其到期區間為西元二〇一一年一月十二日至一月二十七日。

七、應收帳款

本公司西元二〇一〇年及二〇〇九年十二月三十一日依據到期日列示之應收帳款帳齡餘額如下：

(單位：泰銖元)

| | 合併 | 本公司 | |
|--------------|--------------------|--------------------|--------------------|
| | 2010.12.31 | 2010.12.31 | 2009.12.31 |
| 非關係人： | | | |
| 尚未到期 | 149,435,891 | 149,435,891 | 127,243,370 |
| 已到期 | | | |
| 3個月內 | 42,714,871 | 42,714,871 | 48,019,965 |
| 3~6個月 | 2,118,644 | 2,118,644 | 193,484 |
| 6~12個月 | 676,016 | 676,016 | - |
| 12個月以上 | 276,544 | 276,544 | 276,544 |
| 合計 | 195,221,966 | 195,221,966 | 175,733,363 |
| 減：備抵壞帳 | (300,000) | (300,000) | (300,000) |
| 應收帳款淨額 | 194,921,966 | 194,921,966 | 175,433,363 |
| 關係人： | | | |
| 尚未到期 | 23,888,064 | 23,888,064 | 33,643,796 |
| 已到期 | | | |
| 3個月內 | 1,398,919 | 1,398,919 | 23,167 |
| 3~6個月 | - | - | - |
| 6~12個月 | - | - | - |
| 12個月以上 | - | - | - |
| 應收關係人帳款合計 | 25,286,983 | 25,286,983 | 33,666,963 |

八、存貨－淨額

本公司於西元二〇一〇年及二〇〇九年十二月三十一日之存貨淨額明細如下：

(單位：泰銖元)

| | 合併 | 本公司 | |
|------------|--------------------|--------------------|--------------------|
| | 2010.12.31 | 2010.12.31 | 2009.12.31 |
| 製成品 | 158,928,168 | 158,928,168 | 113,328,932 |
| 在製品 | 43,571,797 | 43,571,797 | 33,456,845 |
| 原料 | 206,392,299 | 206,392,299 | 163,187,368 |
| 備品零件及物料 | 35,964,417 | 35,964,417 | 31,840,776 |
| 商品存貨 | 665,094 | 665,094 | 1,014,244 |
| 在途原料 | 31,842,016 | 31,842,016 | 39,085,589 |
| 小計 | 477,363,791 | 477,363,791 | 381,913,754 |
| 減：備抵存貨跌價損失 | (30,000,000) | (30,000,000) | (38,000,000) |
| 存貨淨額 | 447,363,791 | 447,363,791 | 343,913,754 |

備抵存貨跌價變動情形如下：

(單位：泰銖元)

| | 合併 | 本公司 | |
|------|-------------------|-------------------|-------------------|
| | 2010.12.31 | 2010.12.31 | 2009.12.31 |
| 期初餘額 | 38,000,000 | 38,000,000 | 35,096,579 |
| 增加 | 746,022 | 746,022 | 19,087,105 |
| 減少 | (8,746,022) | (8,746,022) | (16,183,684) |
| 期末餘額 | 30,000,000 | 30,000,000 | 38,000,000 |

本公司於西元二〇一〇年度，因出售先前已提列價值減損之存貨，致迴轉備抵存貨跌價損失。

九、其他流動資產

本公司於西元二〇一〇年及二〇〇九年十二月三十一日之其他流動資產明細如下：

(單位：泰銖元)

| | 合併 | 本公司 | |
|---------------|-------------------|-------------------|-------------------|
| | 2010.12.31 | 2010.12.31 | 2009.12.31 |
| 應收退稅款 | 1,854,181 | 1,846,431 | 2,085,297 |
| 其他 | 6,245,561 | 6,218,951 | 7,687,975 |
| 可退還原材料進口稅 | 34,253,520 | 34,253,520 | 42,640,321 |
| 減：備抵可退還原材料進口稅 | (11,004,787) | (11,004,787) | (18,175,907) |
| 合計 | 31,348,475 | 31,314,115 | 34,237,686 |

備抵可退還原材料進口稅本期增減變動明細如下：

| | (單位：泰銖元) | | |
|------|-------------------|-------------------|-------------------|
| | 合併 | 本公司 | |
| | 2010.12.31 | 2010.12.31 | 2009.12.31 |
| 期初餘額 | 18,175,907 | 18,175,907 | - |
| 增加 | 2,411,995 | 2,411,995 | 18,175,907 |
| 減少 | 9,583,115 | 9,583,115 | - |
| 期末餘額 | 11,004,787 | 11,004,787 | 18,175,907 |

十、投資子公司

| 子公司名稱 | (單位：泰銖元) | | | |
|-----------------------|------------|------------|------------|------------|
| | 持股比例 | | 成本 | |
| | 2010.12.31 | 2009.12.31 | 2010.12.31 | 2009.12.31 |
| HFT Holding Co., Ltd. | 99.99 | - | 50,000,000 | - |

於西元二〇一〇年四月二十二日經第2/2010次董事會決議投資 HFT 控股公司普通股500,000股，每股面額泰銖100元，總投資金額為泰銖50,000,000元。該子公司已於西元二〇一〇年五月四日向商務部完成註冊登記，本公司持股比例為99.99%。

十一、固定資產—淨額

| 成本 | (單位：泰銖元) | | | | | | |
|---------------|--------------------|--------------------|----------------------|-------------------|-------------------|------------------|----------------------|
| | 土地及 土地改良物 | 房屋及 建築改良物 | 機器設備 | 辦公設備 | 運輸設備 | 未完工程 | 合計 |
| 2010.01.01 餘額 | 112,151,657 | 325,378,525 | 1,556,044,845 | 13,184,323 | 47,564,358 | 4,015,084 | 2,058,338,792 |
| 新增 | - | 1,830,600 | 8,263,676 | 1,223,058 | 7,075,915 | 26,484,756 | 44,878,005 |
| 處分/報廢 | - | - | (5,227,227) | (205,785) | (466,964) | (767,097) | (6,667,073) |
| 重分類 | - | - | 24,057,434 | 55,535 | - | (24,112,969) | - |
| 2010.12.31 餘額 | 112,151,657 | 327,209,125 | 1,583,138,728 | 14,257,131 | 54,173,309 | 5,619,774 | 2,096,549,724 |
| 累計折舊 | | | | | | | |
| 2010.01.01 餘額 | - | 104,642,179 | 1,071,955,219 | 10,725,965 | 34,690,258 | - | 1,222,013,621 |
| 折舊 | - | 11,347,441 | 97,422,325 | 892,499 | 3,903,204 | - | 113,592,469 |
| 處分/報廢 | - | - | (5,126,563) | (205,018) | (466,963) | - | (5,798,544) |
| 2010.12.31 餘額 | - | 115,989,620 | 1,164,250,981 | 11,413,446 | 38,153,499 | - | 1,329,807,546 |
| 未折減餘額 | | | | | | | |
| 2009.12.31 | 112,151,657 | 220,736,346 | 484,089,626 | 2,458,358 | 12,874,100 | 4,015,084 | 836,325,171 |
| 2010.12.31 | 112,151,657 | 211,219,505 | 418,887,747 | 2,843,685 | 16,019,810 | 5,619,774 | 766,742,178 |

(單位:泰銖元)

| 成本 | 土地及 | 房屋及 | 機器設備 | 辦公設備 | 運輸設備 | 未完工程 | 合計 |
|------------------------------------|--------------------|--------------------|----------------------|-------------------|-------------------|------------------|----------------------|
| | 土地改良物 | 建築改良物 | | | | | |
| 2009.01.01 餘額 | 112,151,657 | 323,826,125 | 1,525,578,843 | 13,915,236 | 51,430,823 | 6,436,037 | 2,033,338,721 |
| 新增 | - | 1,552,400 | 7,331,476 | 890,709 | 1,440,655 | 24,568,218 | 35,783,458 |
| 處分/報廢 | - | - | (266,721) | (1,621,622) | (5,307,120) | (3,587,924) | (10,783,387) |
| 重分類 | - | - | 23,401,247 | - | - | (23,401,247) | - |
| 2009.12.31 餘額 | 112,151,657 | 325,378,525 | 1,556,044,845 | 13,184,323 | 47,564,358 | 4,015,084 | 2,058,338,792 |
| 累計折舊 | | | | | | | |
| 2009.01.01 餘額 | - | 93,449,535 | 967,802,542 | 11,524,148 | 35,675,629 | - | 1,108,451,854 |
| 折舊 | - | 11,192,644 | 104,369,784 | 823,391 | 4,097,787 | - | 120,483,606 |
| 處分/報廢 | - | - | (217,107) | (1,621,574) | (5,083,158) | - | (6,921,839) |
| 2009.12.31 餘額 | - | 104,642,179 | 1,071,955,219 | 10,725,965 | 34,690,258 | - | 1,222,013,621 |
| 未折減餘額 | | | | | | | |
| 2008.12.31 | 112,151,657 | 230,376,590 | 557,776,301 | 2,391,088 | 15,755,194 | 6,436,037 | 924,886,867 |
| 2009.12.31 | 112,151,657 | 220,736,346 | 484,089,626 | 2,458,358 | 12,874,100 | 4,015,084 | 836,325,171 |
| 2010 年度(泰銖 110.3 百萬元, 包含製造成本及銷管費用) | | | | | | | 113,592,469 |
| 2009 年度(泰銖 117.5 百萬元, 包含製造成本及銷管費用) | | | | | | | 120,483,606 |

於西元二〇一〇年十二月三十一日本公司及子公司已提折舊但仍在使用之廠房及設備原始成本為泰銖631.88百萬元(西元二〇〇九年十二月三十一日為泰銖535.60百萬元)。於西元二〇一〇年十二月三十一日,本公司及子公司提供作為一家金融機構授信擔保之質抵押土地及建物之未折減餘額為泰銖103.72百萬元。(西元二〇〇九年十二月三十一日,為泰銖108.55百萬元)。

十二、短期借款

本公司於西元二〇一〇年十二月三十一日,向金融機構之短期借款餘額為泰銖19.69百萬元(美金0.65百萬元),其年利率為1.31%,到期日為西元二〇一一年一月五日。

十三、長期借款

本公司於西元二〇一〇年及二〇〇九年十二月三十一日,向金融機構之長期借款明細如下:

| | (單位:泰銖元) | | |
|--------------|-------------------|-------------------|--------------------|
| | 合併 | 本公司 | |
| | 2010.12.31 | 2010.12.31 | 2009.12.31 |
| 長期借款 | 170,000,000 | 170,000,000 | 220,000,000 |
| 減:一年內到期之長期借款 | (100,000,000) | (100,000,000) | (50,000,000) |
| 長期借款淨額 | 70,000,000 | 70,000,000 | 170,000,000 |

本公司及子公司泰銖400百萬借款之借款,年利率為每年 BKIBOR+0.8%。自首次動撥3.5年後開始每半年還款一次,到期日為西元二〇一二年。

本公司及子公司於西元二〇一〇年十二月三十一日,提供作為長期借款擔保品之土地及建物未折減餘額為泰銖103.72百萬元(西元二〇〇九年十二月三十一日為泰銖108.55百萬元)。(請詳附註十一)此擔保品設定質押獲得銀行之借款額度約計泰銖400百萬元。

十四、其他流動負債

本公司於西元二〇一〇年及二〇〇九年十二月三十一日，其他流動負債明細如下：

(單位：泰銖元)

| | 合併 | 本公司 | |
|--------|-------------------|-------------------|--------------------|
| | 2010.12.31 | 2010.12.31 | 2009.12.31 |
| 應付費用 | 53,866,351 | 53,826,351 | 56,672,166 |
| 應付所得稅 | 17,443,874 | 17,443,874 | 36,132,328 |
| 存入保證金 | 4,192,538 | 4,192,538 | 2,427,516 |
| 其他流動負債 | 2,275,215 | 2,274,715 | 5,308,332 |
| 合計 | <u>77,777,978</u> | <u>77,737,478</u> | <u>100,540,342</u> |

十五、股本

本公司於西元二〇〇九年計畫發行35,000,000單位之臺灣存託憑證，每一單位臺灣存託憑證表彰本公司普通股6股，共計提存本公司普通股210,000,000股(華豐橡膠工業股份有限公司持有)供發行用。本公司前述發行案業於西元二〇一〇年一月十三日經臺灣行政院金融監督管理委員會證期局核准申報生效，並於西元二〇一〇年一月十五日取具核准函(核准文號0980070875)。每單位臺灣存託憑證預計掛牌買賣金額為新台幣12.5元(泰銖每單位12.89元)，並於西元二〇一〇年二月八日於臺灣證券交易所正式掛牌上市。截至西元二〇一〇年二月止本公司已發行流通在外臺灣存託憑證35,000,000單位，共計提存普通股210,000,000股。

十六、法定盈餘公積

依佛曆2535年公開發行公司法案(Public Limited Companies Act)第116段規定，本公司每年須自保留盈餘中提列5%為法定盈餘公積，直到其金額達到登記資本額之10%為止。另，法定公積不能用以分配股利。

十七、庫藏股及庫藏股盈餘公積

庫藏股

於西元二〇一〇年四月二十二日經第2/2010次董事會決議買回庫藏股59,259,087股或本公司流通在外9%股份(截至西元二〇一〇年三月三十一日本公司流通在外股份為658,434,300股)，買回庫藏股總成本不得超過泰銖150百萬元。此次決議從泰國證交所買回股份，其目的係依本公司財務管理政策而調整。買回期間自西元二〇一〇年五月十一日至西元二〇一〇年十一月十日，並自完成再買回交易後六個月起算三年內為再發行期間。

本公司西元二〇一〇年度庫藏股變動明細表如下：

(單位：泰銖千元)

| | 合併 | | 本公司 | |
|------------------|---------------|----------------|---------------|----------------|
| | 股數(千股) | 金額 | 股數(千股) | 金額 |
| 西元二〇一〇年一月一日餘額 | - | - | - | - |
| 本期購入 | 40,930 | 100,090 | 40,930 | 100,090 |
| 西元二〇一〇年十二月三十一日餘額 | 40,930 | 100,090 | 40,930 | 100,090 |

於

於西元二〇一〇年十二月三十一日庫藏股市價約計泰銖92.50百萬。若本公司再出售庫藏股票時，產生之出售庫藏股損失將認列至本公司財務報表股東權益項下之保留盈餘調整數。

庫藏股盈餘公積

本公司於西元二〇一〇年度之庫藏股盈餘公積增減變動明細如下：

(單位：泰銖千元)

| | 合併 | 本公司 |
|------------------|----------------|----------------|
| | 西元二〇一〇年一月一日餘額 | - |
| 本期增加 | 100,090 | 100,090 |
| 本期減少 | - | - |
| 西元二〇一〇年十二月三十一日餘額 | 100,090 | 100,090 |

十八、業外收入

(單位：泰銖元)

| | 合併 | 本公司 | |
|-------------|-------------------|-------------------|------------------|
| | 2010 | 2010 | 2009 |
| 備抵存貨跌價回升利益 | 8,000,000 | 8,000,000 | - |
| 應收未領進口稅回升利益 | 7,171,120 | 7,171,120 | - |
| 處分固定資產利益 | 626,231 | 626,231 | 2,552,218 |
| 利息收入 | 1,734,874 | 1,497,599 | 2,081,969 |
| 其他收入 | 5,797,935 | 5,877,935 | 4,010,528 |
| 合計 | 23,330,160 | 23,172,885 | 8,644,715 |

十九、所得稅

本公司所得稅係以帳載依所得稅法規定調節課稅所得後，減除虧損扣抵後計算。

二十、依性質別營業費用

重大依性質別分類之營業費用如下表：

| | (單位：泰銖元) | | |
|------------------|---------------|---------------|-------------|
| | 合併 | 本公司 | |
| | 2010 | 2010 | 2009 |
| 薪資及其他員工福利金 | 257,720,126 | 257,720,126 | 209,982,847 |
| 折舊及各項攤提 | 113,592,469 | 113,592,469 | 120,483,607 |
| 存貨及在製品耗用 | (570,064,203) | (57,064,203) | 73,844,181 |
| 原料及物料耗用 | 1,306,994,915 | 1,306,994,915 | 948,225,633 |
| 銷售費用 | 127,404,169 | 127,404,169 | 104,305,522 |
| 原料進口關稅及增額費用(註1) | - | - | 18,521,805 |
| 進口有害原料罰款(註2) | - | - | 4,594,500 |
| 暫估無法收回之應收進口原料退稅款 | - | - | 18,175,907 |

註1：本公司於西元二〇〇八年度向海關部門申請變更生產配方，因生產配方為海關部門用以作為計算原料進口加工生產後復運出口之退稅依據；本公司因前述申請變更生產配方案，遭海關部門依據海關署海關法第十九條規定，重新計算原料經加工後所產出數量之進口關稅，致本公司需額外支付西元二〇〇五年度至二〇〇七年度進口原料之關稅約泰銖18.6百萬元，本公司已於西元二〇〇九年度估列入帳。

註2：本公司經重新評估因進口有害原料所產生之預期罰款為泰銖4.6百萬元，並於西元二〇〇九年度估列罰款金額入帳。

二十一、基本每股盈餘

本公司普通股基本每股盈餘係以本期淨(損)益除以已發行之普通股加權平均流通在外股數計算之。

本公司西元二〇一〇年及二〇〇九年十二月三十一日之普通股基本每股盈餘及稀釋每股盈餘之計算如下：

| | (單位：千股/泰銖元) | | |
|--------|-------------|-------------------|------|
| | 合併 | | |
| | 淨利 | 普通股加權平均 流通在外股數 | 每股盈餘 |
| | 2010 | 2010 | 2010 |
| 基本每股盈餘 | | | |
| 本期淨利 | 119,173 | 658,434 | |
| 減：庫藏股 | - | (18,442) | |
| 淨利 | 119,173 | 639,992 | 0.19 |

(單位：千股/泰銖元)

| | 本公司 | | | | | |
|--------|----------------|----------------|-------------------|----------------|-------------|-------------|
| | 淨利 | | 普通股加權平均 流通在外股數 | | 每股盈餘 | |
| | 2010 | 2009 | 2010 | 2009 | 2010 | 2009 |
| 基本每股盈餘 | | | | | | |
| 本期淨利 | 119,396 | 115,405 | 658,434 | 658,434 | | |
| 減：庫藏股 | - | - | (18,442) | - | | |
| 淨利 | <u>119,396</u> | <u>115,405</u> | <u>639,992</u> | <u>658,434</u> | <u>0.19</u> | <u>0.18</u> |

二十二、部門別資訊

本公司主要係單一營運部門及營運區域，包含於泰國區製造及銷售自行車用、機車用及小型運輸車輛用內胎及外胎。因此，本公司財務報表上所揭露之所有營業收入、營業損益及資產皆來自於單一營運部門及單一營運區域。本公司於西元二〇一〇年度及二〇〇九年度地區別銷貨收入明細如下：

(單位：泰銖元)

| | 合併及本公司 | |
|-------|----------------------|----------------------|
| | 2010 | 2010 |
| 銷貨收入— | | |
| 內銷 | 844,151,715 | 670,726,303 |
| 銷貨收入— | | |
| 外銷 | | |
| 亞洲 | 523,733,843 | 514,561,496 |
| 歐洲 | 494,998,521 | 441,436,994 |
| 美洲 | 94,637,038 | 96,413,828 |
| 其他 | 61,811,052 | 45,471,605 |
| 合計 | <u>2,019,332,169</u> | <u>1,768,610,226</u> |

二十三、發放股利

本公司於西元二〇一〇年四月二十二日經年度股東會決議以盈餘發放普通股658,434,300股，每股泰銖0.08元，總發放金額為泰銖52,674,744元之股利，本公司業已於西元二〇一〇年五月二十日完成股利之發放作業。

本公司於西元二〇〇九年四月二十二日經年度股東會決議以盈餘發放普通股65,843,430股，每股泰銖2元，總發放金額為泰銖131,686,860元之股利。本公司業已於西元二〇〇九年五月二十日完成股利之發放作業。

二十四、退休準備基金

根據佛曆2530年退休準備金法案之規定，並經財政部核准，本公司及子公司員工共同設立退休準備基金，由本公司及子公司員工各相對提撥薪資的2%~4%作為退休金，退休準備基金係由BT Asset Management Company Limited管理。當員工退休時，根據基金辦法從基金帳戶支付退休金，本公司於西元二〇一〇年度提撥之退休金為泰銖0.50百萬元(西元二〇〇九年度為泰銖0.6百萬元)。

二十五、承諾及或有事項

(一)承諾

- 1.於西元二〇一〇年十二月三十一日，本公司為購進原料之承諾購買金額計泰銖30.93百萬元及美金3.30百萬元(西元二〇〇九年十二月三十一日為泰銖33.29百萬元及美金1.66百萬元)。
- 2.於西元二〇一〇年十二月三十一日，本公司已簽訂之服務契約之承諾金額計泰銖1.28百萬元。(西元二〇〇九年十二月三十一日為泰銖1.37百萬元)。

(二)技術服務及商標權使用協議

- 1.本公司與母公司簽訂技術服務契約，約定在契約期間本公司應每年支付美金50,000元之技術報酬金，本契約有效期間三年(至西元二〇一〇年十二月三十一日止)。本公司董事會於西元二〇一〇年十一月十二日決議通過展延簽訂與母公司之新技術服務契約，其契約有效期間為自西元二〇一一年一月一日起至西元二〇一三年十二月三十一日止，共三年，契約期間本公司應每年支付美金100,000元之技術報酬金，並可自動生效展延一年。
- 2.本公司與母公司簽訂產品商標權使用契約，約定本公司應支付授權產品銷售售價之0.5%做為授權費用。本契約有效期間三年(至西元二〇一〇年十二月三十一日止)，並可自動生效展延一年。
- 3.依本公司之母公司與Sumitomo Rubber Industries Limited.(SRI)所簽訂協議，約定本公司生產銷售部份產品時需支付以下之費用及技術人員服務費用等：
 - 3.1技術協助費(銷售產品售價之0.4%)，此協議期限為1年(至西元二〇一一年六月三十日止)，到期可依雙方協議展延。
 - 3.2技術人員薪資費用(每年日幣2百萬元)，此協議期限為1年(至西元二〇一〇年十二月三十一日止)，每年到期時由雙方重新議定有關之技術人員服務費用。
 - 3.3商標權使用費(銷售產品售價之1.5%~3%)，本協議期限為3年(至西元二〇一二年六月三十日止)，每次到期可自動展延3年。

(三)保證事項

於西元二〇一〇年十二月三十一日，本公司因業務需要而由銀行開立保證信函金額為泰銖28.11百萬元(西元二〇〇九年十二月三十一日為泰銖30.50百萬元)。主要分為履約擔保泰銖10百萬元及用電保證金泰銖18.11萬元。

二十六、金融商品之揭露及表達

- (一)本公司及子公司金融商品之辨認係依據泰國會計準則第107號「金融商品：表達與揭露」(原編列第48號)主要區分別現金及約當現金、應收帳款、應付帳款、應付關係人款及長短期借款等，本公司如何管理與該些金融商品相關聯之風險將如下所述：

1.信用風險

本公司暴露在與應收帳款之信用風險之下。本公司業已採取適當的風險控制政策及程序，預期不會發生重大之財務損失。此外，本公司因擁有廣大客戶基礎，故並無信用集中之重大風險。本公司暴露之最大信用風險為財務報表揭露之應收帳款金額。

2.利率風險

本公司及子公司大多數之利率與市場利率相近，故預期並無重大利率風險。

3.外幣風險

本公司及子公司暴露於外幣之風險主要為以外幣計價之交易。本公司運用遠期外匯合約來降低此類風險，且本公司及子公司從事之遠期外匯合約通常不長於一年。

於西元二〇一〇年十二月三十一日止，本公司及子公司以外幣計價之金融資產及負債如下：

| 外幣 | 合併及本公司 | |
|----|--------|-------|
| | 金融資產 | 金融負債 |
| | (百萬元) | (百萬元) |
| 美金 | 5.03 | 2.31 |
| 歐元 | 1.4 | 0.06 |

本公司於西元二〇一〇年十二月三十一日遠期外匯交易明細如下：

| 外幣 | 交易金額 | 合約交易匯率 |
|----|-------|-----------------|
| | (百萬元) | (每歐元兌泰銖) |
| | | 賣出匯率 |
| 歐元 | 1.0 | 29.8749-30.2283 |

(二)公平價值

本公司及子公司主要之金融資產及負債係短期及依浮動利率計息，故其公平價值預期不會與資產負債表上之帳面價值存在有重大差異。公平價值是指在市場交易中交易雙方已充分了解並有成交意願可隨時交換之資產或清償之債務金額，金融商品之公平價值是由市場價格或依其性質選擇適當之評價方法決定。

二十七、資本管理

本公司及子公司資本管理之目標係確保適當之財務架構以利確保公司繼續經營。於西元二〇一〇年十二月三十一日合併及本公司之資產負債表，負債占權益比率分別為0.34:1及0.34:1。

二十八、未採用之新增及修訂會計準則

泰國會計師及審計人員協會於報導日前發布新增及修訂之泰國會計準則，於本年度尚未生效且本公司亦未採用。新增及修訂之泰國會計準則預計將於下表生效日期開始適用於各會計年度。

| | | 生效日期 |
|--------------------|------------------|-------------|
| TAS 1 (西元二〇〇九年修訂) | 財務報表表達 | 西元二〇一一年一月一日 |
| TAS 2 (西元二〇〇九年修訂) | 存貨之會計處理 | 西元二〇一一年一月一日 |
| TAS 7 (西元二〇〇九年修訂) | 現金流量表 | 西元二〇一一年一月一日 |
| TAS 8 (西元二〇〇九年修訂) | 會計變動及前期損益調整之會計處理 | 西元二〇一一年一月一日 |
| TAS 10 (西元二〇〇九年修訂) | 期後事項揭露之會計處理 | 西元二〇一一年一月一日 |
| TAS 12 | 所得稅 | 西元二〇一三年一月一日 |
| TAS16 (西元二〇〇九年修訂) | 固定資產 | 西元二〇一一年一月一日 |
| TAS 17 (西元二〇〇九年修訂) | 租賃會計處理 | 西元二〇一一年一月一日 |
| TAS18 (西元二〇〇九年修訂) | 收入認列 | 西元二〇一一年一月一日 |
| TAS19 | 員工福利 | 西元二〇一一年一月一日 |
| TAS 21 (西元二〇〇九年修訂) | 匯率變動之影響 | 西元二〇一三年一月一日 |
| TAS 24 (西元二〇〇九年修訂) | 關係人交易揭露 | 西元二〇一一年一月一日 |
| TAS 33 (西元二〇〇九年修訂) | 每股盈餘 | 西元二〇一一年一月一日 |
| TAS 34 (西元二〇〇九年修訂) | 期中財務報告 | 西元二〇一一年一月一日 |
| TAS 36 (西元二〇〇九年修訂) | 資產減損 | 西元二〇一一年一月一日 |
| TAS 37 (西元二〇〇九年修訂) | 負債準備、或有資產及負債 | 西元二〇一一年一月一日 |
| TAS 38 (西元二〇〇九年修訂) | 無形資產 | 西元二〇一一年一月一日 |
| TAS 40 (西元二〇〇九年修訂) | 投資性不動產 | 西元二〇一一年一月一日 |

本公司管理階層已評估上述新增及修訂會計準則之影響，對本公司財務報表表達造成直接影響之會計準則如下列：

TAS16 (西元二〇〇九年修訂) 固定資產及折舊

依 TAS16之規定對本公司影響有(1)估計之拆除或復原義務列為固定資產成本(2)固定資產之任一組成部分，相對於總成本而言係屬重大時，則該部分係個別提列折舊(3)固定資產之殘值應以資產達耐用年限時可回收價值予以估計。本公司應於每年定期於會計年度終了時，評估固定資產剩餘年限、折舊方法及殘值。

TAS19 員工福利

本公司將於西元二〇一一年一月一日起遵行 TAS19所規定相關員工福利之會計處理。因此本公司關於確定給付辦法下之退職福利、其他長期員工福利及離職福利並未估列費用及負債準備。此準則要求員工福利負債及費用通常係於服務提供期間認列。有關長期員工福利及經協議之員工福利，其費用及負債需透過精算假設之方式衡量。估算期間至其服務年限屆滿後實際發生支付年度止，並予以折現計算得之。有關 TAS19轉換準

備訂有四項條件得選擇認列於生效日之前員工服務期間之轉換負債，本公司經評估後選擇此調整方式。

本公司管理階層評估若認列員工福利之轉換負債準備，將於西元二〇一一年及二〇一〇年一月一日之員工福利費用產生影響數分別為增加泰銖5.95百萬元及泰銖4.69百萬元，保留盈餘之影響數分別為減少泰銖5.95百萬元及泰銖4.69百萬元。

TAS12 所得稅

本公司將於西元二〇一三年一月一日起，採用 TAS12所規定之所得稅計算，且本公司管理階層評估相對西元二〇一一年及二〇一〇年一月一日之總資產產生影響數分別為增加泰銖12.62百萬元及增加泰銖16.23百萬元，保留盈餘之影響數分別為增加泰銖12.62百萬元及泰銖16.23百萬元。

二十九、期後事項

本公司於西元二〇一一年二月二十四日經董事會提議擬配發現金股利，每股配發泰銖0.12元，並提請於西元二〇一一年四月二十八日股東常會承認。

三十、財務報表之核准

本財務報表已於西元二〇一一年二月二十四日經本公司管理階層核准。